

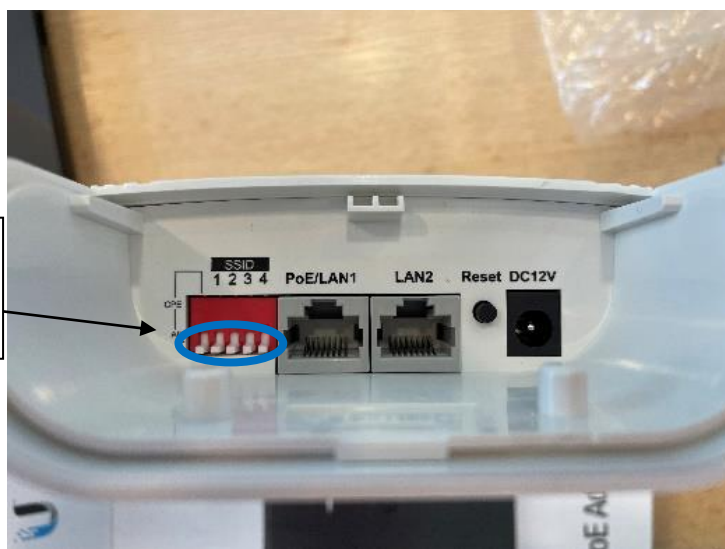
Manuál

DS-3WF02C-5A C/O

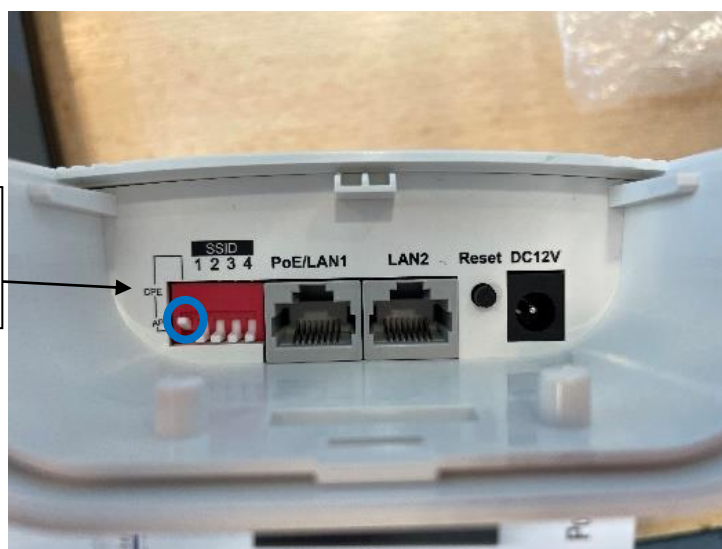
Upozornění: jednotka DS-3WF02C-5A C/O není kompatibilní s verzí 2,4 GHz (DS-3WF01C-2N/O).

1. Na zařízení sundáme kryt, který skrývá možnosti nastavení vysílače / přijímače.
2. Podle přiložených fotografií nastavíme, zda se dané zařízení bude chovat jako vysílač, nebo přijímač. **(Pozice AP = vysílač | Pozice CPE = přijímač)**

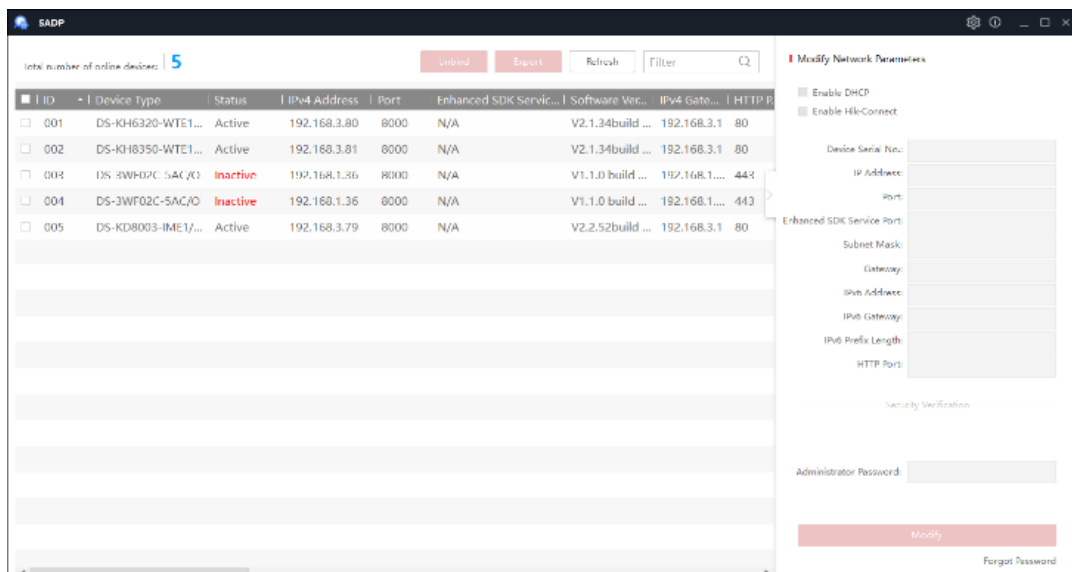
Pozice vysílač (AP)
Všechny dole



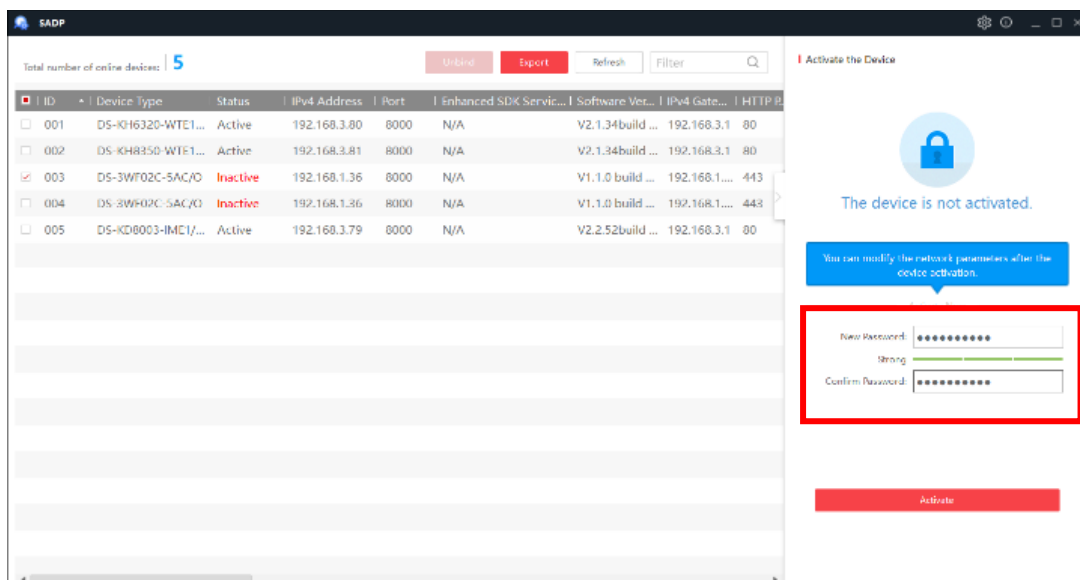
Pozice přijímač (CPE)
První zleva nahoře



3. 5G přijímač, vysílač i PC připojíme pomocí UTP kabelu k síti (přímo do routeru nebo switche).
4. V aplikaci **SADP** uvidíme dvě neaktivní (**Inactive**) zařízení, které nesou stejný název jako modelové označení. Viz. obrázek.



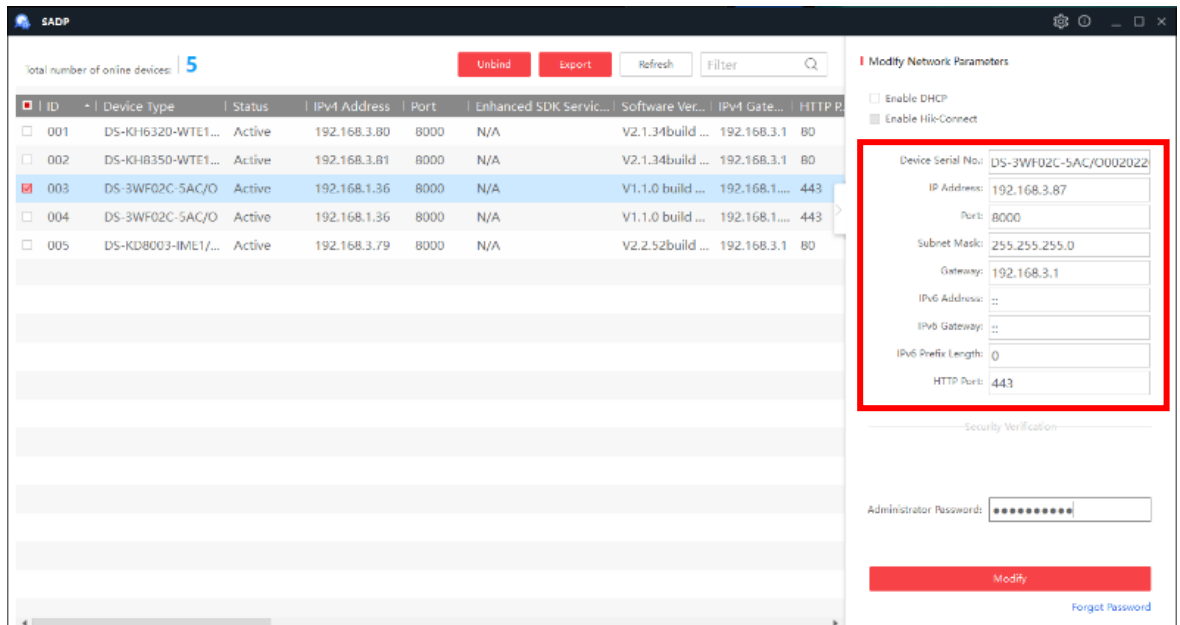
5. V aplikaci **SADP** nastavíme oběma zařízením přístupová hesla (**provedeme aktivaci zařízení**).



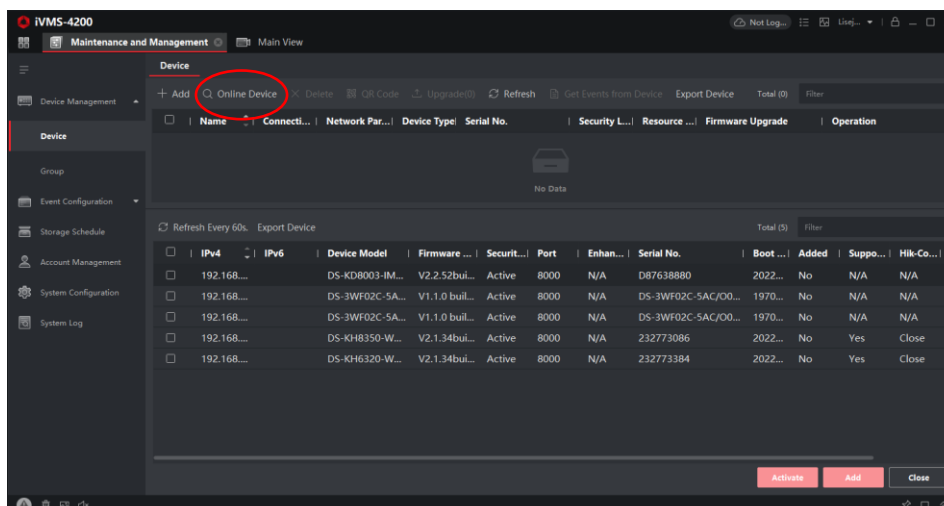
6. V aplikaci **SADP** nastavíme oběma zařízením správné IP adresy (**každému zařízení samostatně, ne oběma naráz**).

Jestliže má náš router IP “192.168.3.1” nastavíme 5G vysílači a přijímači volné IP adresy. (Např. IP adresu vysílače nastavíme na hodnotu “192.168.3.87”, IP adresu přijímače nastavíme na hodnotu “192.168.3.88”). V kolonce Gateway nastavíme IP adresu routeru.

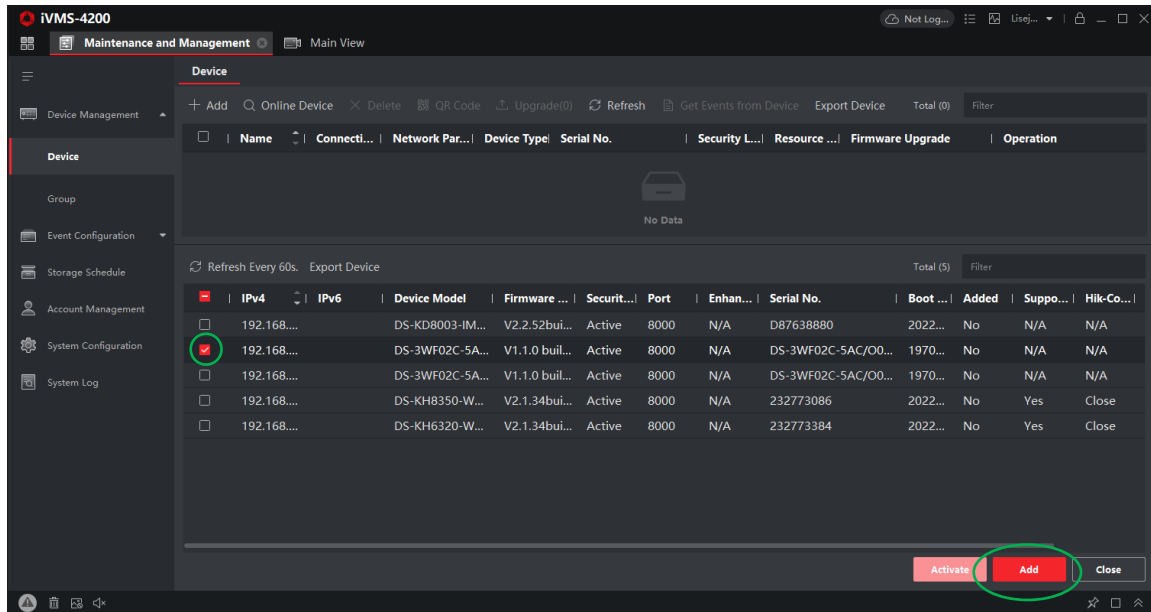
!POZOR! IP ADRESY MUSÍ BÝT VOLNÉ A NESMÍ BÝT ZABRANÉ JINÝM ZAŘÍZENÍM.



7. Spustíme aplikaci **iVMS**, ve které budeme pokračovat v nastavování zařízení.
8. V aplikaci **iVMS** nalezneme 5G vysílač i přijímač v sekci „Online device“ (Rozpoznat je můžeme například pomocí IP adres).

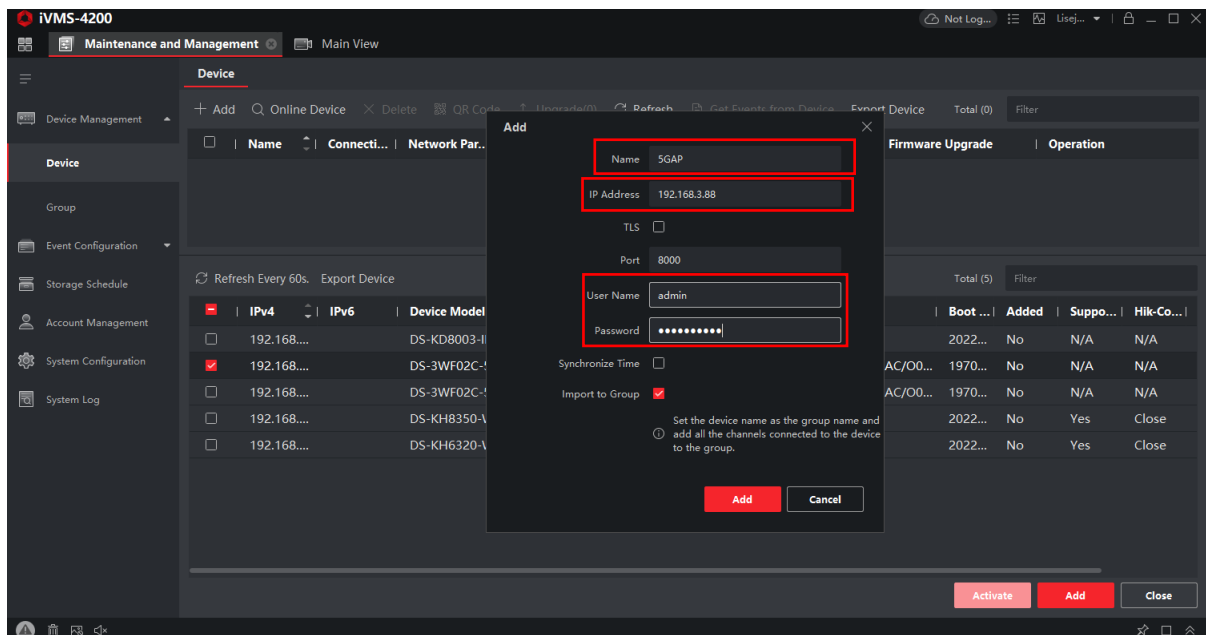


9. Zařízení si označíme a pomocí tlačítka „Add“ přidáme. Nejdříve přidáme jedno zařízení, a pak druhé.



10. Vybereme si jméno, kterým od sebe budeme jednotlivá zařízení rozeznávat. Vložíme uživatelské jméno a heslo, které jsme vybrali při aktivaci zařízení v aplikaci SADP.

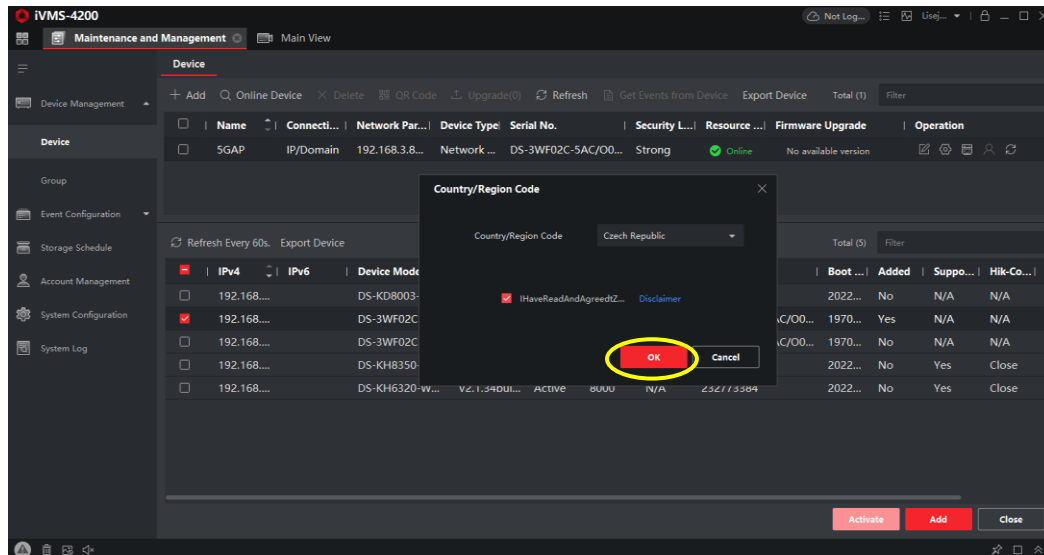
11. Zkontrolujeme, že nám sedí IP adresa. Pokud ne, vrátíme se na krok č. 4.



12. Provedeme výběr země, ve které se nacházíme.

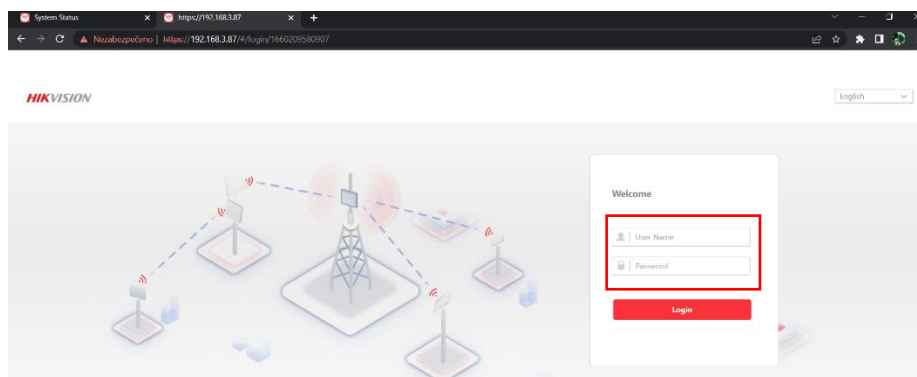
13. Potvrdíme ujednání licenčních smluv.

!! Starší verze iVMS neobsahují vyskakovací okno Country/Region Code. Je tedy nutné provést aktivaci pomocí internetového prohlížeče, viz. krok 14. !!

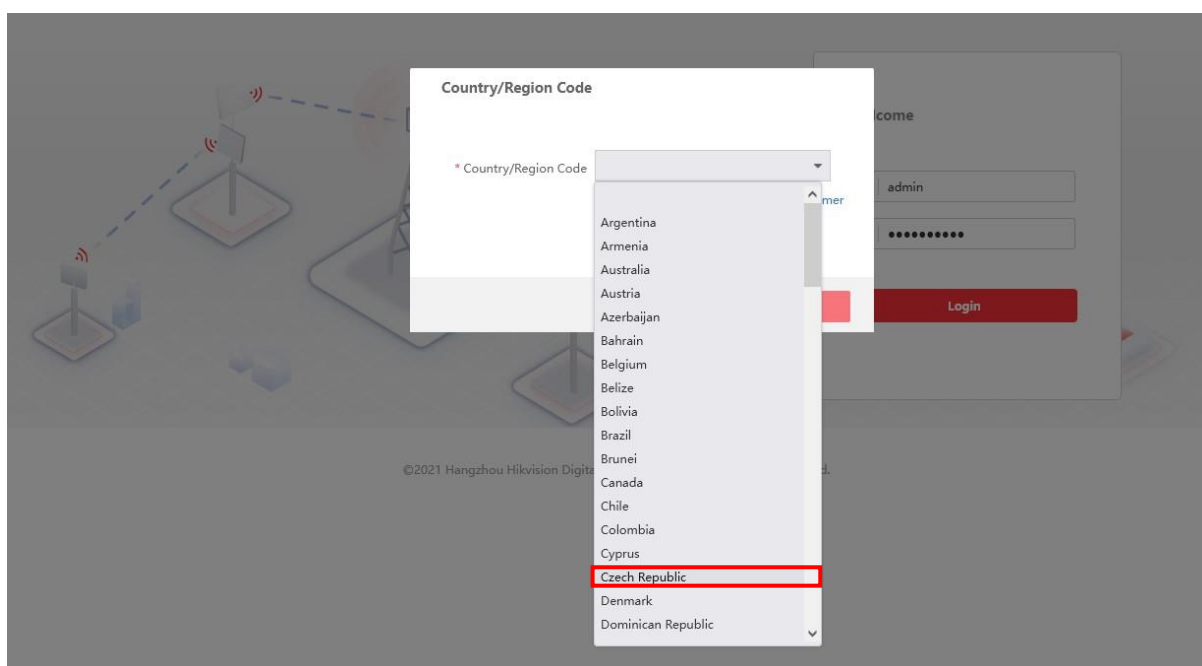
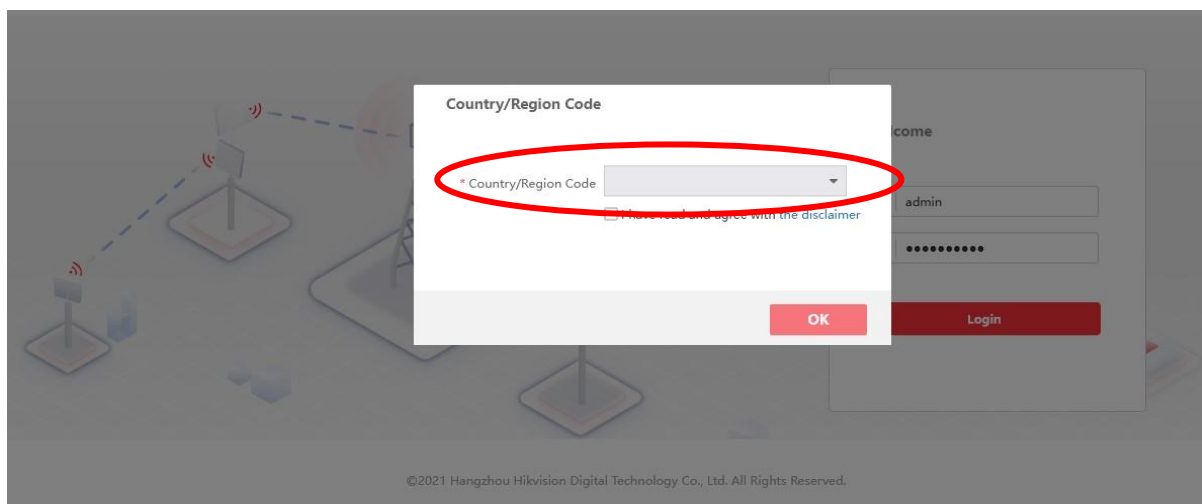


14. **V případě nepovedené aktivace skrze iVMS můžeme udělat aktivaci na webu následujícím postupem:**

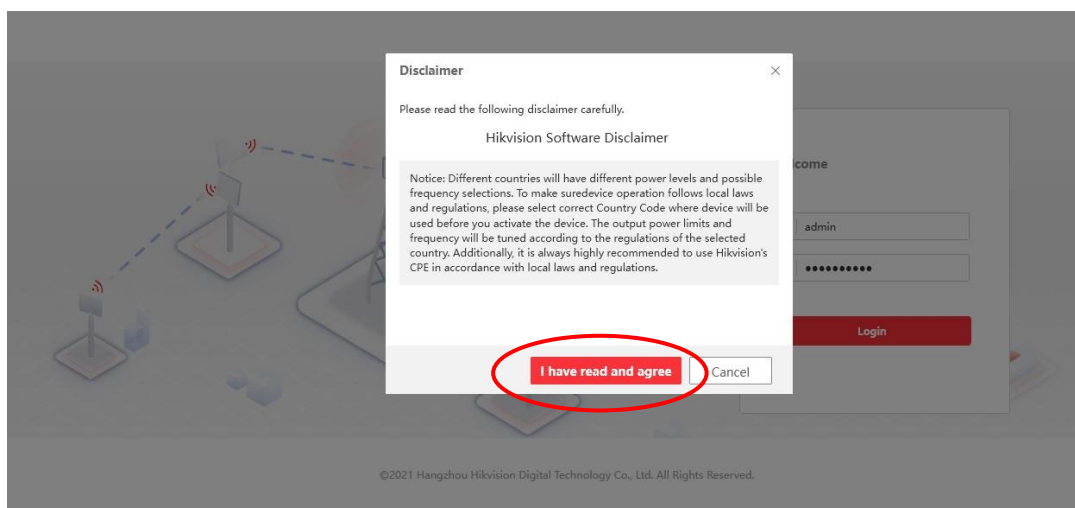
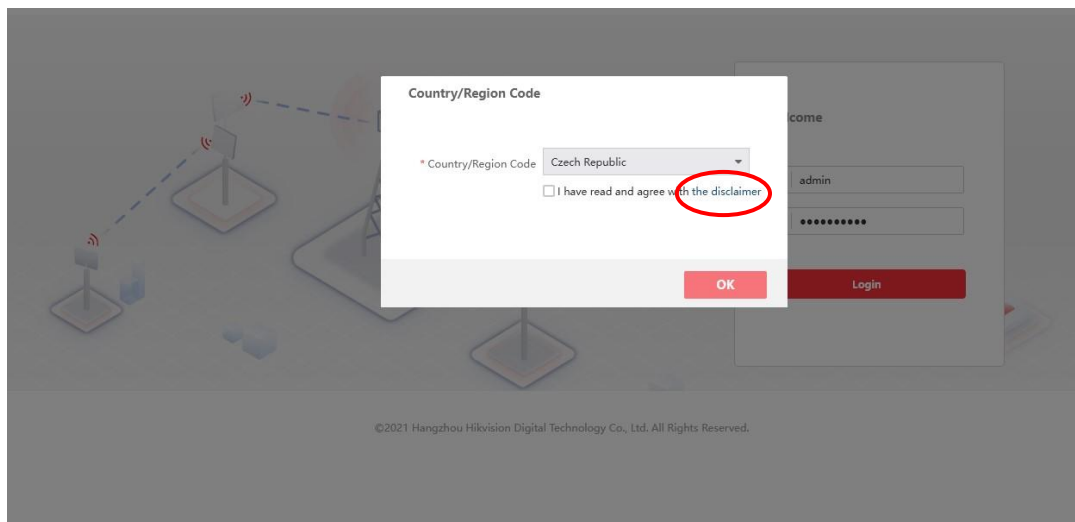
Přiřazené adresy vložíme do internetového prohlížeče a pomocí uživatelského jména a hesla, které jsme si vybrali při aktivaci v aplikaci SADP, se přihlásíme do aplikace přijímače a vysílače. (V našem případě zadáme do prohlížeče IP adresu “192.168.3.87” a “192.168.3.88”)



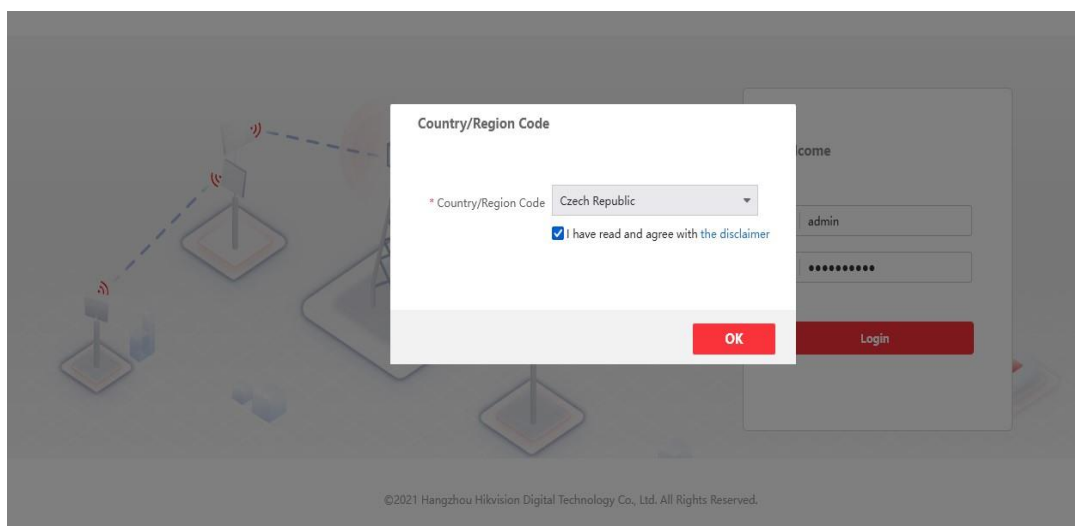
15. V sekci Country/Region Code vybereme zemi, ve které se nacházíme.



16. Pro potvrzení „I have read and agree with the disclaimer“ je nutné kliknout na modré „the disclaimer“ a poté na „I have read and agree.“



17. Kliknutím na tlačítko „OK“ je přijímač/vysílač úspěšně nastaven. Pro ověření, zda vše v pořádku funguje se prosím přihlaste svým uživatelským jménem a heslem.



18. Nyní vyčkáme na spojení vysílače a přijímače. **Navázání spojení může nějakou chvíli trvat. (cca. 2 minuty)**

Jakmile se jednotky spojí, odpojte přijímač od switche/routeru.

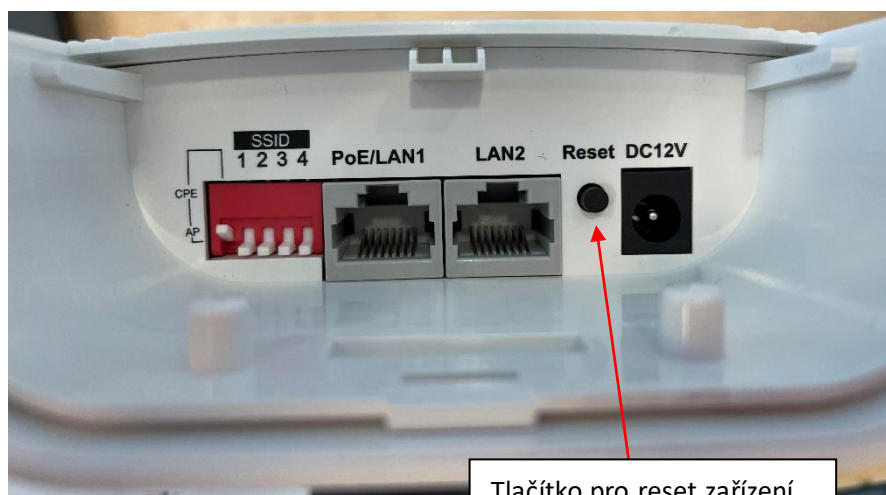
Úspěšné spojení je možné zkontrolovat na boční straně zařízení, kde se rozství kontrolky intenzity signálu (červená, oranžová, zelená – viz. foto)



19. Po úspěšném spojení můžeme přijímač odpojit a přenést na místo, kde budeme chtít přijímat internetové připojení.

Obnovení továrního nastavení zařízení (RESET)

1. U vstupů LAN portů a napájení (spodní strana zařízení) se nachází černé tlačítko pro reset/obnovení továrního nastavení zařízení.
2. Pro reset zařízení je nutné, aby bylo připojeno ke zdroji napájení.
3. Pro provedení resetu je nutné toto tlačítko **podržet na 5s**. Zařízení se poté začne restartovat.
4. Zařízení se obnoví a v programu **SADP** zaujme status **"Inactive"**.



Tlačítko pro reset zařízení