

## **SOLÁRNÍ NABÍJEČKA PRO BEZPEČNOSTNÍ KAMERY**

### **Návod k použití**

## 1 Co je součástí balení

1x solární nabíječka pro kamery eufyCams, model T8700

1x 360° montážní držák

1x balení šroubů

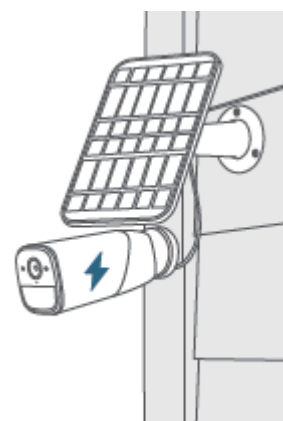
4x adaptéry pro kamery

1x stručný návod k použití



## 2 Jak funguje solární panel

Solární panel funguje s našimi bezpečnostními kamerami řady eufyCam. Pokud je solární panel umístěn na přímém slunečním světle, dodává energii připojeným kamerám eufyCam. Abyste dosáhli maximálního množství slunečního světla, nainstalujte solární panel na střechu nebo stěnu před domem.



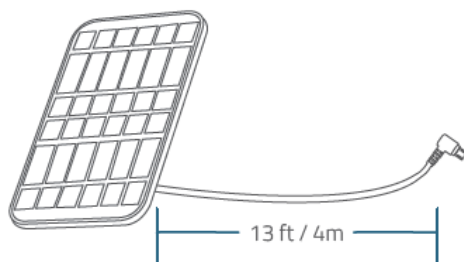
## 3 Umístění solárního panelu

Při umísťování solárního panelu mějte na paměti následující faktory. Tyto faktory mohou ovlivnit účinnost solárního panelu:

1. Povětrnostní podmínky ovlivňují úroveň vyrobené energie
2. Znečištění nebo nečistoty na panelech mohou negativně ovlivnit příjem slunečního světla
3. Množství slunečního světla, které solární panel přijímá

Chcete-li optimalizovat účinnost solárních panelů, určete optimální místo na střeše nebo na stěně pro instalaci.

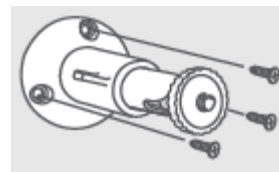
4. Vyberte místo, kam může solární panel během roku dopadat nejvíce slunečního světla.
5. Umístěte solární panel směrem na jih (na severní polokouli) nebo na sever (na jižní polokouli) a nakloňte panel pod úhlem 30°.
6. Solární panel pravidelně otírejte/čistěte, aby na něm nezůstávaly nečistoty a úlomky.
7. Solární panel a kameru eufyCam udržujte ve vzdálenosti do 4 m od sebe.



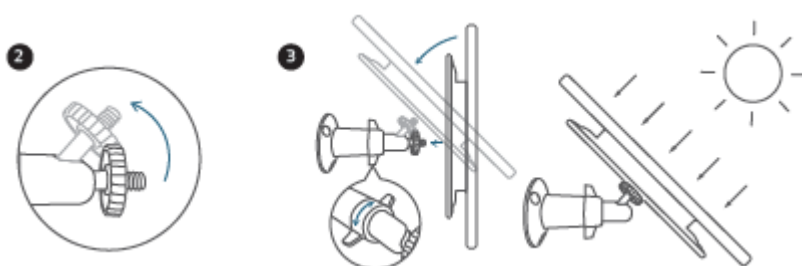
## 4 Instalace solárního panelu

Před instalací solárního panelu sundejte kameru eufyCam ze zdi.

1. Umístěte montážní držák ke stěně nebo na střechu a zajistěte jej přiloženými šrouby.
2. U stěn nebo střech, které jsou vyrobeny z tvrdých materiálů, jako je beton, cihly nebo štuk, nejprve vložte kotvy.
3. U dřevěných stěn nebo střech nejsou kotvy potřeba.



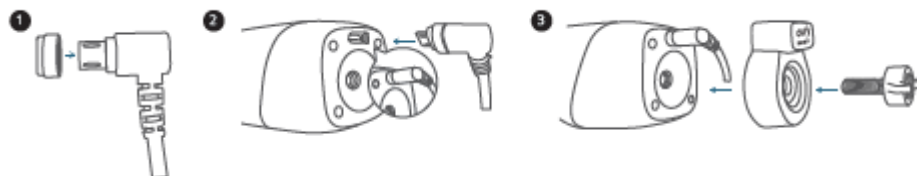
4. Přišroubujte solární panel k montážní konzoli a ujistěte se, že je dobře zajištěn.
5. Solární panel na montážním držáku nakloněte tak, aby na něj dopadalo co nejvíce slunečního světla. Doporučuje se sklon 30°.



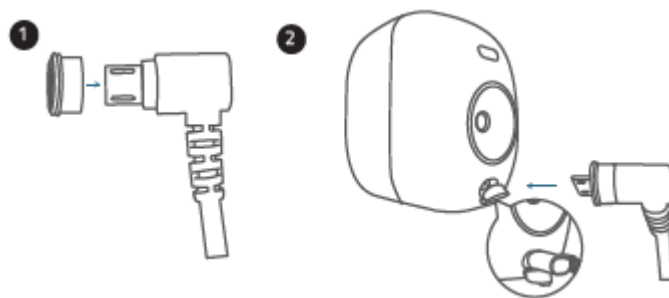
## 5 Připojení solárního panelu k eufyCam

Vyberte vhodný instalační balíček pro kameru eufyCam.

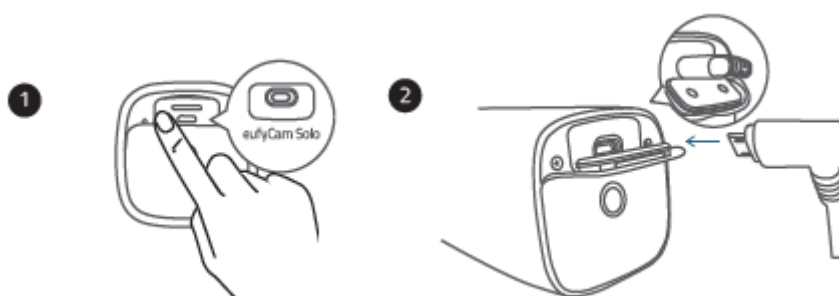
1. Pokud vlastníte kameru eufyCam 1/2/2 Pro, zajistěte ji použitím montážního držáku se šrouby, nikoli magnetickým.
2. Při připojování solárního panelu ke kameře použijte vodotěsné těsnění jako podpěru. Těsnění chrání kameru před působením vlhkosti a dalších prvků, které by mohly kameru poškodit.
3. Pro kameru eufyCam 1/2/2 Pro:
  - 1) Nasadte vodotěsné těsnění na konektor USB kabelu solárního panelu.
  - 2) Zapojte konektor USB do portu USB kamery eufyCam 1/2/2 Pro.
  - 3) Zakryjte vodotěsný držák a poté zašroubujte závitový šroub do otvoru pro montážní šroub.



4. Pro kameru eufyCam 2C/2C Pro/eufyCam E:
  - 1) Nasadte příslušné vodotěsné těsnění na USB konektor kabelu solárního panelu.
  - 2) Zapojte konektor USB do portu USB kamery eufyCam 2C/2C Pro/eufyCam E.



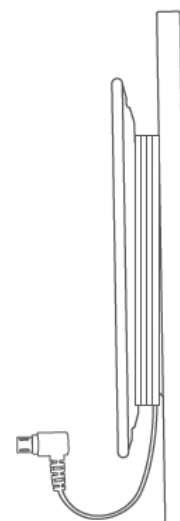
1. Pro kameru eufyCam Solo:
  - 1) Otevřete zadní panel kamery eufyCam Solo a postupujte ve směru, který ukazuje šipka. Zarovnejte vodotěsné těsnění pro kameru eufyCam Solo s portem USB a zatlačte jej, aby se připojilo.
  - 2) Zapojte konektor USB do portu USB kamery eufyCam Solo.



2. Našroubujte montážní držák pro kameru eufyCam do montážního otvoru kamery a nastavte držák pod takovým úhlem, abyste získali požadované zorné pole.
3. Prodlužovací kabel ved'te podél rozbočovače solárního panelu, abyste zabránili zamotání kabelů.

**Poznámka:**

1. Ujistěte se, že je konektor USB zcela zasunutý do kamery.
2. Při správné instalaci solárního panelu se ujistěte, že postupujete podle uživatelské příručky.
3. Ujistěte se, že vodotěsné těsnění a další příslušenství může chránit konektory na fotoaparátu.



## 6 Nastavení systému

1. Aktualizujte aplikaci eufy Security z obchodu App Store (zařízení se systémem iOS s verzí 10.2 a novější) nebo Google Play (zařízení se systémem Android s verzí 5.0 a novější). Ujistěte se, že byla aktualizována na nejnovější verzi.



2. Otevřete aplikaci eufy Security, přejděte do nabídky Camera Settings (Nastavení kamery) > Device Info (Informace o zařízení) > Check for camera firmware (Zkontrolovat firmware kamery) a aktualizujte firmware kamery eufyCam.

3. **Přejděte do nabídky Camera Settings (Nastavení kamery) > Power Manager (Správce napájení) > Power Source (Zdroj napájení). Klepněte na možnost Power Source (Zdroj napájení) a vyberte možnost Solar Panel (Solární panel).**

Hotovo! Váš solární panel je nastaven.

## FCC Prohlášení

Toto zařízení bylo testováno a shledáno v souladu s částí 15 Pravidel FCC. Provoz je podmíněn dodržáním těchto podmínek: (1) Toto zařízení nesmí být zdrojem žádného škodlivého rušení a (2) toto zařízení musí také přijmout každé rušení, včetně rušení, které může způsobit nesprávné fungování zařízení.

Varování: změny, nebo úpravy, které nejsou přesně odsouhlaseny stranou odpovědnou za shodu mohou vést ke ztrátě práva uživatele používat zařízení.

Pozn.: Toto zařízení bylo testováno a shledáno v souladu s limity pro digitální zařízení třídy B, podle části 15 Pravidel FCC. Tato vymezení jsou vytvořena pro zaručení přiměřené ochrany proti škodlivému rušení v instalacích v rezidenčních zónách.

Toto zařízení generuje, využívá a může vyzařovat energii rádiových frekvencí a pokud není instalováno a používáno ve shodě s pokyny, může způsobit rušení rádiové komunikace.

Každopádně, neexistuje záruka, že se rušení v určité instalaci neobjeví. Pokud toto zařízení způsobuje škodlivé rušení při přijímání radiového, nebo televizního vysílání, které lze určit zapnutím, nebo vypnutím přístroje, potom uživateli doporučujeme zkusit zabránit rušení pomocí jednoho nebo několika z následujících postupů:

- Otočit, nebo přemístit přijímací anténu.
- Zvětšit vzdálenost mezi zařízením a přijímačem.
- Připojit zařízení do jiné zásuvky el. napětí, než ve které je připojen přijímač.
- O pomoci se poradte s prodejcem nebo zkušeným radiotelevizním technikem.

## FCC Radio Frequency Exposure prohlášení

Toto zařízení bylo shledáno jako odpovídající obecným požadavkům pro vystavení se RF působení. Toto zařízení může být používáno jako fixní nebo přenosné zařízení. Minimální vzdálenost je 20 cm.

## Poznámka: Stíněné kabely

Všechna zapojení k jiným zařízením musí být provedena pomocí stíněných kabelů, aby byly dodrženy podmínky nastavené FCC regulacemi.

Tento produkt je v souladu s požadavky na radio interference platnými v Evropské unii.

## PROHLÁŠENÍ O SHODĚ

Společnost Anker Innovations Limited tímto prohlašuje, že toto zařízení je v souladu se základními požadavky a dalšími relevantními nařízeními směrnice Directive 2014/53/EU. Deklaraci o shodě najdete na [www.eufylife.com](http://www.eufylife.com)

Tento produkt může být používán v členských státech EU.

Vzhledem k použitému materiálu by mělo toto zařízení být zapojeno pouze k USB rozhraní verze 2.0 nebo vyššímu.

Adaptér by měl být instalován v blízkosti zařízení a měl by být snadno přístupný.

Zařízení nepoužívejte v prostředí s příliš vysokou nebo příliš nízkou teplotou, nikdy ho nevystavujte příliš silnému slunečnímu záření nebo přílišné vlhkosti.

Ideální teplota pro zařízení T8700 a příslušenství je -20 °C až 45 °C.

Při dobíjení prosím dejte zařízení na místo s normální pokojovou teplotou a s dobrou ventilací.

Je doporučeno dobíjet zařízení v prostředí, kde se teplota pohybuje v rozpětí 5 °C~25 °C.

Ujistěte se prosím, že používáte výhradně nabíječku nabízenou výrobcem. Použití neautorizované nabíječky by mohlo být nebezpečné a mohlo by zneplatnit záruku.

Nabíječka je určena pouze pro domácí použití.

Informace k RF expozici: Úroveň maximální povolené expozice (MPE) byla vypočtena při vzdálenosti  $d = 20$  cm mezi zařízením a lidským tělem. Pro zachování podmínek souvisejících s prohlášením RF toto zařízení používejte pouze tak, že bude zachována tato vzdálenost 20 cm mezi tímto zařízením a lidským tělem.

Tento produkt byl koncipován a vyroben za použití vysoce kvalitních materiálů a komponentů, které mohou být recyklovány a znovu použity.



Tento symbol znamená, že produkt by neměl být likvidován spolu s ostatním odpadem v domácnosti a měl by být přepraven na sběrné místo, kde bude provedeno jeho správné znehodnocení a likvidace.

Správná likvidace a recyklace pomáhá chránit přírodní zdroje, lidské zdraví a okolní prostředí. Další informace ohledně likvidace a recyklace tohoto produktu získáte u vaší místní správy nebo tam, kde jste zařízení zakoupili.

### DISTRIBUCE ČESKÁ REPUBLIKA

**Praha Music Center, s.r.o.**

Ocelářská 937/39

190 00 Praha 9

Zelená linka (volání zdarma) tel. 800 876 066

<http://www.pmc.cz>

### ZÁRUČNÍ A POZÁRUČNÍ SERVIS PMC

**Praha Music Center, s.r.o.**

Rakovnická 2665

440 01 Louny

Tel.: +420226011197

Email.: [servis@pmc.cz](mailto:servis@pmc.cz)