

# Průvodce nastavením IP kamer značky CP PLUS

## Obsah

1. Úvod .....	3
2. Důležitá bezpečnostní opatření a varování .....	3
a. Elektrická bezpečnost.....	3
b. Bezpečnost při přepravě .....	3
c. Instalace .....	3
d. Potřeba kvalifikovaných techniků .....	3
e. Příslušenství.....	3
3. Popis zařízení.....	4
4. Instalace zařízení.....	4
5. První spuštění a konfigurace kamery .....	5
a. Tovární síťové nastavení kamery .....	5
b. Postup pro zjištění IP adresy počítače.....	6
c. Nastavení správné IP adresy .....	6
d. Nastavení IP adresy kamery pomocí IP Finderu.....	7
6. Správa kamery přes webové rozhraní .....	9
a. Položky webového rozhraní .....	9
b. Live.....	10
c. Setup.....	10
7. InstaOn.....	11
a. Povolení funkce InstaOn .....	11
b. Přístup přes Internet Explorer .....	12
8. Další informace .....	13
a. Toxické nebo nebezpečné materiály nebo prvky.....	13
b. Prohlášení.....	13

## 1. Úvod

Děkujeme Vám za zakoupení IP kamery značky **CP PLUS**!

Tento rychlý průvodce Vám pomůže seznámit se s naší IP kamerou ve velmi krátkém čase. Před instalací a použitím si pečlivě přečtěte následující bezpečnostní opatření a varování!

Manuál je určen pro IP kamery značky CP PLUS, jejichž jednotlivá modelová provedení se mohou lišit parametry, výbavou, vzhledem a některými funkcemi.

Instalaci a nastavení systému by měla provádět firma či osoba, která je seznámena s oblastí CCTV a slaboproudých instalací.

V případě potřeby je možné se obrátit na technickou podporu na emailové adrese [info@cpplusworld.cz](mailto:info@cpplusworld.cz) nebo na konkrétní osobu v sekci kontakty na [www.cpplusworld.cz](http://www.cpplusworld.cz).

Děkujeme a přejeme Vám spokojenost s výrobky značky CP PLUS.

## 2. Důležitá bezpečnostní opatření a varování

### a. Elektrická bezpečnost

Veškerá instalace a provoz zařízení musí vyhovovat místním předpisům pro elektrickou bezpečnost. Nepřebíráme žádnou odpovědnost za požáry ani zásahy elektrickým proudem způsobené nesprávnou manipulací nebo instalací. Doporučujeme ochranu proti výpadkům proudu či přepětí v podobě UPS.

### b. Bezpečnost při přepravě

Během přepravy, skladování a instalace je nepřípustné velké napětí, silné vibrace ani vysoká vlhkost.

### c. Instalace

Zacházejte s výrobkem opatrně. Nepřipojujte napájení před dokončením instalace.

### d. Potřeba kvalifikovaných techniků

Veškeré zkoušky a opravy musí provádět kvalifikovaní servisní technici. Nejsme odpovědni za problémy způsobené neoprávněnými úpravami ani pokusy o opravu.

### e. Příslušenství

Použijte veškeré příslušenství doporučené výrobcem. Před instalací otevřete balíček a zkontrolujte, zda obsahuje všechny části. Pokud v balení něco chybí, kontaktujte co možná nejdříve svého dodavatele.

### 3. Popis zařízení

Kamery jsou vybaveny dvojicí konektorů. Jeden konektor slouží k připojení 12V stejnosměrného napětí. Druhý konektor slouží k připojení do počítačové sítě a je vybaven PoE napájením – 48V stejnosměrného napájení. Připojujte pouze jeden zdroj napájení dle konkrétní instalace. Zdroje napájení nejsou součástí balení kamery a prodávají se samostatně. Také jsou všechny kompaktní kamery a většina dome kamer vybaveny IR přísvitem. Na každé kameře je štítek s výrobním a produktovým číslem a číslem MAC adresy zařízení. Doporučujeme zaznamenání výrobního čísla pro pozdější použití v aplikaci InstaOn. Některé modely jsou také vybaveny alarmovými vstupy a výstupy, případně šroubky pro nastavení varifokálního objektivu.



1. 12V DC
2. LAN RJ 45 s PoE (48 V DC)
3. Štítek s výrobním číslem
4. Aretační šroubek
5. Objektiv
6. Infračervené přísvícení

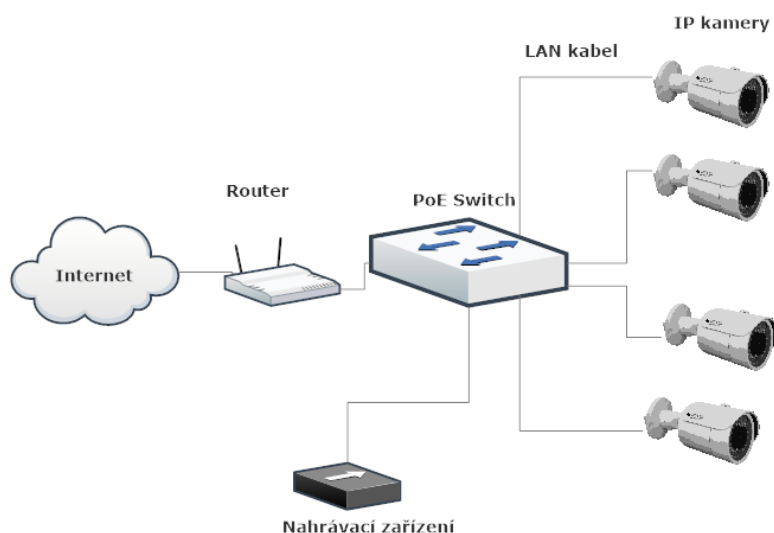
### 4. Instalace zařízení

Při montáži kamer dodržujte bezpečnostní předpisy BOZP. Pro instalaci doporučujeme používat montážní nástavce dostupné v naší nabídce. Při instalaci nezalamujte ani nijak nezasahujte do kabelu napájení a do kabelu pro síťovou komunikaci. V případě napájení pomocí PoE nestříhejte napájení pro 12V DC. V případě takového poškození zařízení ztrácí záruku. Napájecí kabel zaizolujte a umístěte do instalační krabice. V případě instalace kamer s varifokálním objektivem umístěte kameru dostatečně vysoko tak, aby nebylo možné s objektivem manipulovat. Po nastavení potřebného záběru kamery nezapomeňte utáhnout aretační šroubek (šroubky) kamery. Propojení kamer s NVR a počítačovou sítí používejte minimálně 100 mbitové switche. U větších instalací doporučujeme použít switch s gigabitovými rozhraními.

## 5. První spuštění a konfigurace kamery

Pro správnou funkčnost a možnost nastavení musí být kamera zapojena do počítačové sítě dle diagramu níže.

Další možností je kameru připojit na switch bez PoE napájení a využít napájení z externího 12V DC zdroje. Kameru lze spravovat a prohlížet přes internetový prohlížeč Internet Explorer s nainstalovaným ActiveX prvkem po zadání IP adresy kamery.



### a. Tovární síťové nastavení kamery

Kamera má z továrny nastaveny tyto hodnoty:

IP adresa: 192.168.1.250

Maska podsítě: 255.255.255.0

Výchozí brána: 192.168.1.1

Preferovaný DNS Server: 4.2.2.2

Alternativní DNS Server: 8.8.8.8

Pro správnou IP komunikaci musíte mít svůj počítač ve stejném rozsahu adres jako má IP kamera. Tento rozsah zjistíte z nastavení vašeho počítače. Nebo je třeba IP adresu kamery změnit dle Vašeho rozsahu sítě.

### b. Postup pro zjištění IP adresy počítače

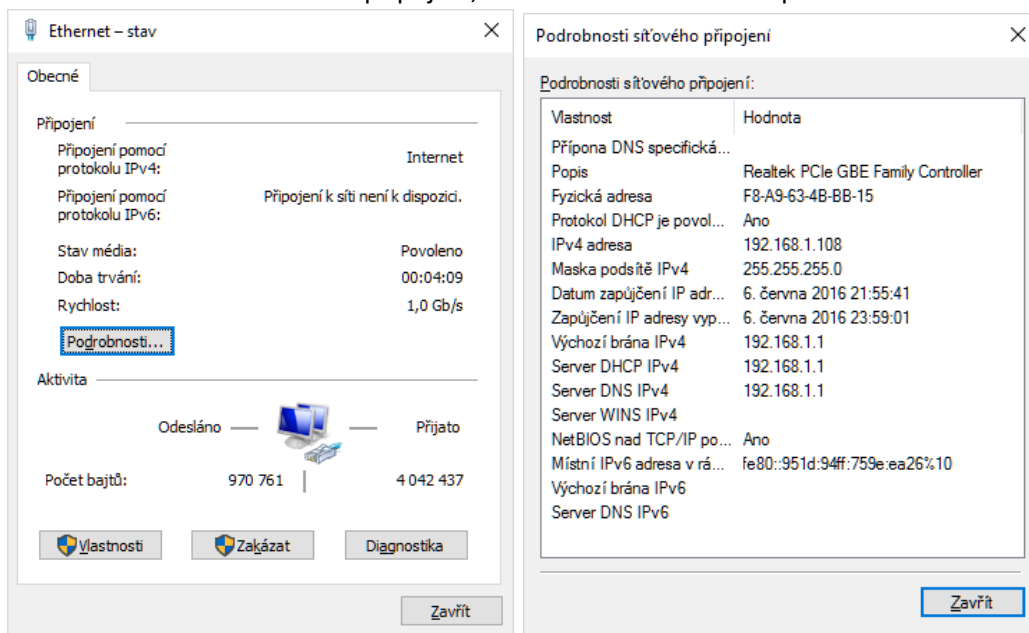
1. Klikneme pravým tlačítkem vpravo dole u hodin na ikonu sítě (dle typu připojení):



2. Zvolíme možnost "Otevřít centrum síťových připojení a sdílení"
3. Zvolíme síťové připojení vpravo na obrazovce a klikneme levým tlačítkem na Ethernet nebo Wi-Fi (podle způsobu připojení)

Druh přístupu: Internet  
Domácí skupina: Připraveno k vytvoření  
Připojení: Ethernet  
Wi-Fi (Boogie)

4. Otevře se nám okno síťového připojení, kde klikneme na tlačítko podrobnosti



Na obrázku vpravo vidíme naši IP adresu, masku podsítě a výchozí bránu zařízení.

Aby kamera mohla správně pracovat, musí mít nastavenou stejnou výchozí bránu a stejnou masku podsítě jako počítač. IP adresa musí být rozdílná. Ve většině případů je IP adresa shodná s počítačem v prvních třech segmentech (určuje masku podsítě) tj. typicky 192.168.1 nebo 10.0.0. Poslední číslo musí být pro každé zařízení v síti unikátní: 1 – 254.

### c. Nastavení správné IP adresy

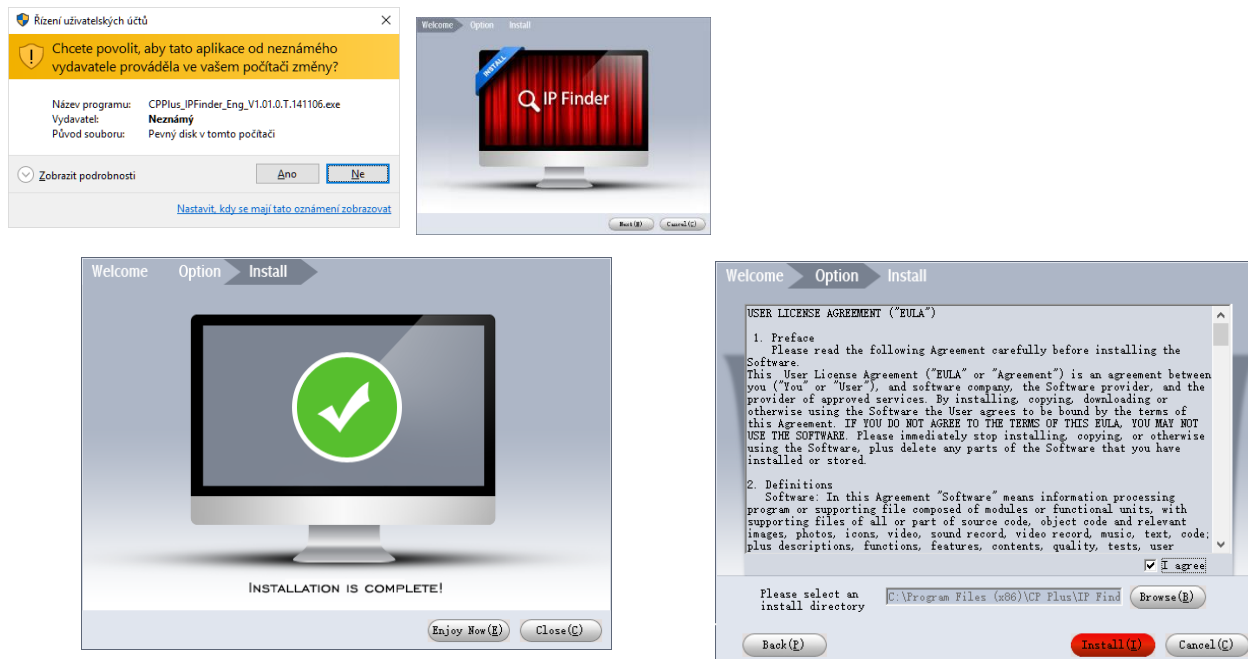
V případě, že IP adresa počítače je v jiném rozsahu než IP adresa kamery, musíme změnit IP adresu kamery. Typicky se jedná o případy, kdy máme síť s IP adresami v rozsahu 10.0.0.XXX (např. O<sub>2</sub>). Tuto změnu můžeme provést dvěma způsoby. Buď přes změnu IP adresy na vlastním počítači – nastavení se provádí ve vlastnostech síťového adaptéru. Nebo pomocí programu IP Finder, který je k dispozici na našich stránkách ke stažení, případně na přiloženém CD.

#### d. Nastavení IP adresy kamery pomocí IP Finderu.

IP Finder je ke stažení na této adrese <http://cpplusworld.cz/ke-stazeni/soubory/2014-11/CPPlus-IPFinder-Eng-V1-01-0-T-141106-061120141529162853.7z>


Pro rozbalení instalačního programu doporučujeme používat program 7 Zip.

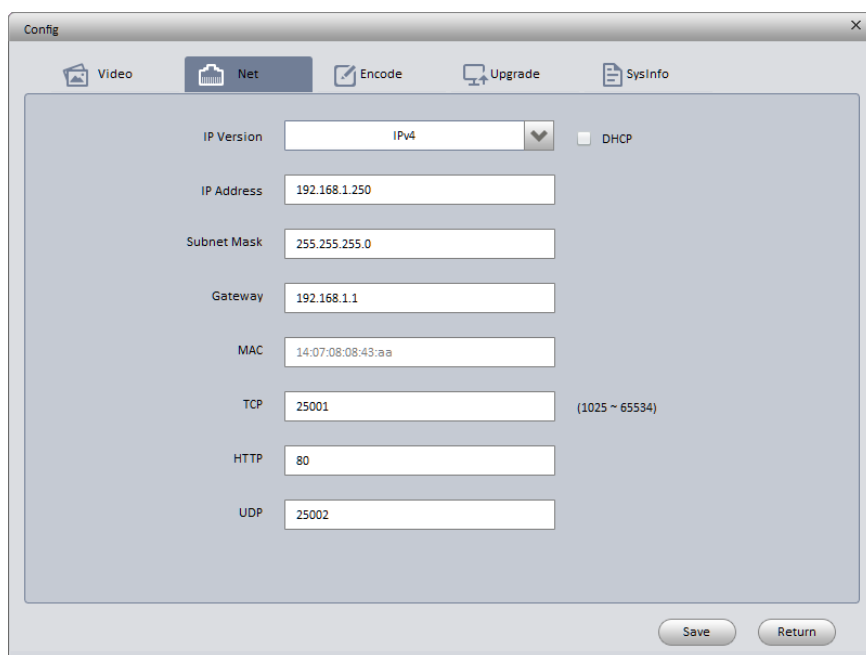
Po rozbalení programu spustíme instalaci a projdeme jejím průvodcem.



Když máme zapnuté „Řízení uživatelských účtů“, potvrdíme a pokračujeme průvodcem instalací, kde potvrdíme po přečtení podmínky a dáme nainstalovat. Po dokončení instalace program spustíme.



Program nám automaticky vyhledá dostupná IP zařízení značky CP PLUS v síti. IP Finder vyhledává po celé místní síti nezávisle na nastavení IP adres. Nastavení kamery můžeme změnit přímo v tomto programu přes  tlačítko config. Po stisknutí tohoto tlačítka se zobrazí okno pro nastavení, kde přepneme na druhou záložku "Net":



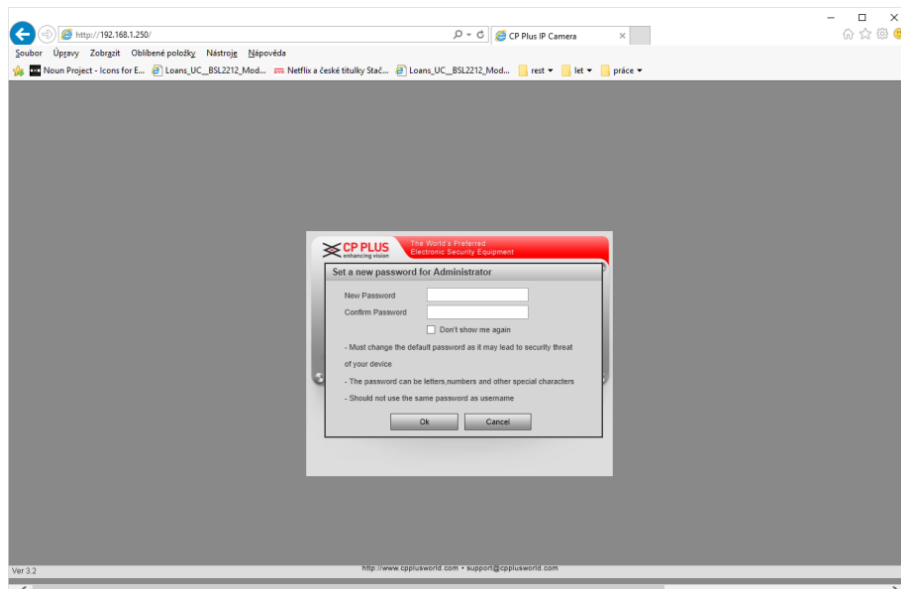
Zde musíme změnit nastavení tak, aby odpovídalo nastavení naší síťové karty, viz. výše. Pomocí tlačítka „Save“ změnu potvrdíme. Po této změně bude kamera dostupná na přidělené IP adrese.



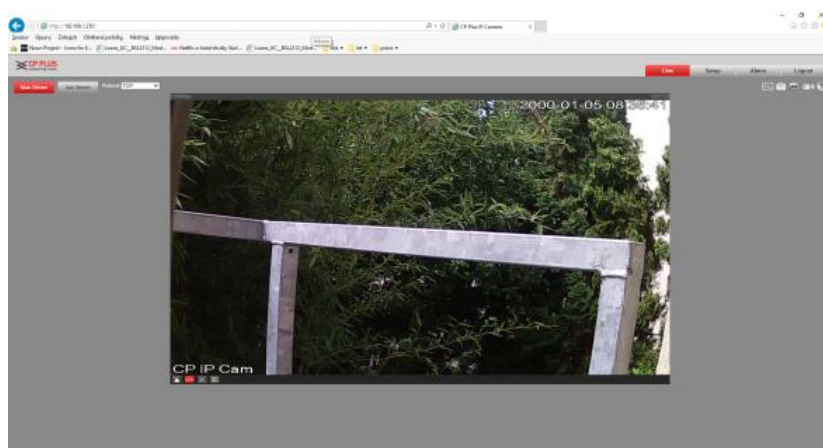
## 6. Správa kamery přes webové rozhraní

Pro přístup ke kameře použijeme Internet Explorer, kam zadáme námi změněnou IP adresu.

Pro přihlášení použijeme výchozí jméno a heslo: admin, admin. Po přihlášení jsme vyzváni ke změně hesla ke kameře. Doporučujeme heslo změnit. V případě ponechání výchozího hesla k zařízení zvyšujete nebezpečí útoku na toto zařízení a jeho zneužití v síti.



Po změně hesla se zobrazí živý náhled kamery:



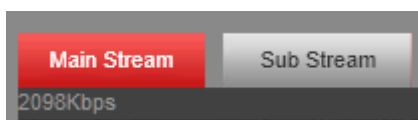
### a. Položky webového rozhraní



- |         |                               |
|---------|-------------------------------|
| Live:   | Živý náhled na zařízení       |
| Setup:  | Nastavení zařízení            |
| Alarm:  | Nastavení alarmových událostí |
| Logout: | Odhlášení z kamery            |

## b. Live

Live – živý náhled. V živém náhledu můžeme volit mezi „Main streamem“ nebo „Sub streamem“.

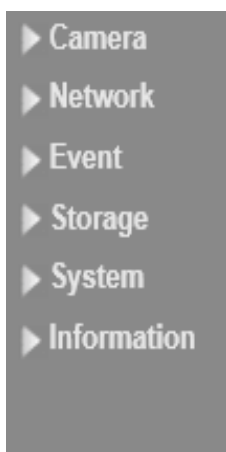


„Main Stream“, nebo „Sub stream“ – volíme podle kvality připojení, když jsme na místní síti, zvolíme „Main stream“, v případě mobilního připojení použijeme „Sub Stream“. V „Sub streamu“ se zobrazuje nižší kvalita obrazu, ale není potřeba tak vysoký datový tok pro zobrazení. Dále jsou k dispozici ovládací prvky pro přiblížení, vytvoření obrázku, skupiny obrázků, nahrávku či otevření nápovědy:



## c. Setup

Setup – nastavení. V nastavení můžeme měnit veškeré konfigurace kamery.



Camera:	Nastavení obrazu. Zde můžeme nastavovat světelné podmínky, maskování obrazu, či kvalitu obrazu
Network:	Nastavení síťové komunikace zařízení a funkce InstaOn.
Event:	Události – povolení detekce pohybu, případně dalších funkcí dle typu kamery.
Storage:	Úložiště - nastavení ukládání záznamu v případě možnosti ukládat přímo do kamery, případně na ftp.
System:	Obecné nastavení zařízení. Datum a čas, přístupové oprávnění, obnovení výchozí konfigurace, záloha nastavení, aktualizace.
Information:	Informace o zařízení – verze, log událostí, přihlášení uživatelé.

## 7. InstaOn

Tato funkce umožňuje připojit se ke kameře přes internet bez potřeby veřejné IP adresy. Můžeme se připojit pomocí Internet Exploreru nebo mobilní aplikace CMOB.

### a. Povolení funkce InstaOn

InstaOn je velmi jednoduché nastavit pomocí pár kroků:

1. Setup
2. Network
3. TCP/IP



### 4. Druhá záložka InstaOn

- a. Zvolíme políčko „Enable“ a dáme „Save“. Po nějaké době se status změní na „Online“.



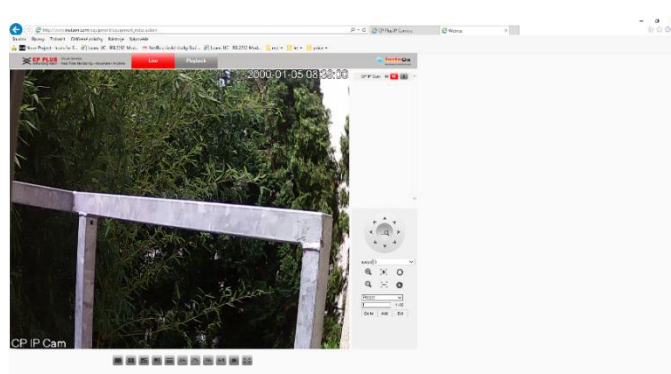
Aby se kamera připojila k serveru InstaOn musí být připojena síťovým kabelem do místní sítě. Musí mít nastavenou správnou IP adresu a výchozí bránu v nastavení sítě. Poslední podmínkou je internetové připojení.

## b. Přístup přes Internet Explorer

Spustíme v počítači Internet Explorer. Zadáme internetovou adresu [www.instaon.com](http://www.instaon.com).  
Nainstalujeme potřebné ActiveX prvky.



Pro připojení máme dvě možnosti. Vytvořit si účet a poté se přihlásit pomocí účtu a přidat si tam dané zařízení nebo se přihlásit přímo na zařízení pomocí výrobního čísla, které nalezneme na výrobním štítku zařízení. "Device user" a "Password" je administrátorský účet a heslo do zařízení. V případě vytvoření uživatelského účtu můžeme vidět všechny zařízení spárovaná s tímto účtem. Doporučujeme založení účtu pro možnost vzdáleného přístupu ke všem zařízením značky CP PLUS, které vlastníte.



Po přihlášení k InstaOn serveru klikneme vpravo nahoře na název kamery pro její zobrazení v náhledu.

## 8. Další informace

### a. Toxické nebo nebezpečné materiály nebo prvky

Název komponenty	Toxické nebo nebezpečné materiály nebo prvky					
	Pb	Hg	Cd	Cr VI	PBB	PBDE
Plech (skříň)	○	○	○	○	○	○
Plastové části (panel)	○	○	○	○	○	○
Deska s tištěnými spoji	○	○	○	○	○	○
Příchytka	○	○	○	○	○	○
Vodič a kabel / AC adaptér	○	○	○	○	○	○
Obalový materiál	○	○	○	○	○	○
Příslušenství	○	○	○	○	○	○

#### Poznámka

O: Označuje, že koncentrace nebezpečné látky ve všech stejnorodých materiálech v částech je nižší než příslušná prahová hodnota podle normy SJ/T11363-2006.

X: Označuje, že koncentrace nebezpečné látky alespoň v jednom ze všech stejnorodých materiálů v částech je vyšší než příslušná prahová hodnota podle normy SJ/T11363-2006. Během období používání způsobem, který je šetrný k životnímu prostředí (EFUP) toxické ani nebezpečné materiály a prvky obsažené ve výrobku nebudou unikat ani mutovat, takže používání těchto látek a prvků nebude mít za následek závažné znečištění životního prostředí, ublížení na zdraví ani škody na majetku. Spotřebitel není oprávněn zpracovávat tento druh látek nebo prvků; vraťte je příslušným místním úřadům ke zpracování podle místních předpisů.

### b. Prohlášení

V uživatelském rozhraní jednotlivých modelů může být mírný rozdíl.

Všechny zde obsažené návrhy a software podléhají změnám bez předchozího písemného upozornění.

Všechny uvedené ochranné známky a registrované ochranné známky jsou majetkem jejich konkrétních vlastníků.

V případě jakékoli nejistoty nebo problému se obraťte na naši společnost CP PLUS a my vám poskytneme vysvětlení či poradenství.

Další informace najdete na naší webové stránce [www.cpplusworld.cz](http://www.cpplusworld.cz)