

Design. Unikátnost. Inovace.

Design. Unikátnost. Inovace

SONIK 7 cloud

Vnitřní jednotka



Děkujeme, že jste si nás vybrali.

SLINEX

Uživatelský manuál

SLINEX

Pozor!



V důsledku neustálých upgradů a vylepšování funkčnosti mohou být technické vlastnosti zařízení změněny bez jakéhokoli předběžného prohlášení. Tato příručka může obsahovat určité nepřesnosti nebo tiskové chyby. Majitel si vyhrazuje právo provádět opravy informací popsanych v uživatelské příručce a v balení zařízení. Poslední revize příručky je k dispozici na www.cpplus.cz

Bezpečnostní instrukce

Přečtěte si a uschovejte tento návod.

Proces instalace zařízení by měli provádět kvalifikovaní odborníci.

Používejte zařízení od -10 °C do +55 °C, vždy jej udržujte v tomto teplotním rozsahu. Instalační plocha by neměla být vystavena vibracím a nárazům.

Udržujte toto zařízení daleko od otevřených zdrojů tepla, jako jsou radiátory, topidla a trouby.

Zařízení lze instalovat v blízkosti jiných elektronických zařízení v případě, že teplota prostředí nepřekročí výše uvedený rozsah.

Zařízení by mělo být chráněno před přímým vlivem přírodních jevů, jako je přímé sluneční záření, déšť nebo sníh.

K čištění povrchu zařízení nepoužívejte agresivní nebo abrazivní čisticí prostředky. Silné nečistoty odstraňte měkkým vlhkým hadříkem nebo hadříkem.

Nepřetěžujte zásuvky. Mohlo by to způsobit požár nebo úraz elektrickým proudem.

Ochrana přírody



Pokud vidíte tento symbol, nevyhazujte zařízení s jiným průmyslovým nebo nutričním odpadem. Některé regiony mají systémy separace a recyklace elektronických zařízení. Spojte se s místními úřady a získejte informace o recyklaci elektronického zařízení ve vašem regionu.

Práva z odpovědnosti

Všechna práva vyhrazena. Žádná část tohoto dokumentu nemůže být publikována v žádné formě, přeložena do jiných jazyků nebo jakýmkoli způsobem reprodukována, včetně elektronické nebo mechanické. Záznam a kopírování dokumentů je bez souhlasu vlastníka přísně zakázáno.

Obsah

1. Balení	3
2. Specifikace	3
3. Popis	4
4. Instalace	5
1. Požadavky na kabeláž	5
2. Schéma zapojení	6
3. Montáž	8
5. Obsluha	9
1. Příchozí hovor	9
2. Obraz z venkovní jednotky a obraz z kamer	10
3. Přesměrování hovoru	11
4. Interkom	12
6. Popis menu	12
1. Hlavní menu	13
2. Nabídka během hovoru	14
3. Přehrávání nahrávek	14
4. Nastavení	15
7. Mody upozornění	16
8. Fotorámeček	16
9. Standby hodiny	16
10. Síťové připojení	17
11. Software	18
1. Připojení přes kabel	18
2. Připojení přes WiFi v AP módu	19
3. Připojení přes WiFi v EZ módu	20
4. Ovládání	21
5. Sdílení s dalšími účty	22
6. Notifikace	23
12. Záruka	24

1. Balení

SONIK 7 vnitřní jednotka – 1 kus.

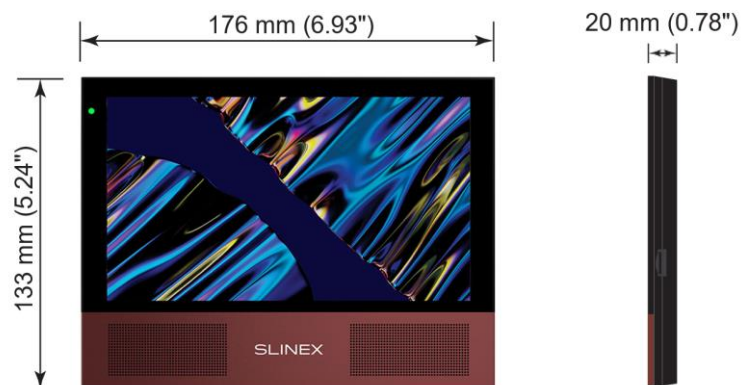
Držák na zeď – 1 kus.

Barevný panel – 1 kus.

Šroubky a montážní materiál – 1 balení.

Uživatelský manuál – 1 kus.

2. Specifikace



OBRAZOVKA
7", BAREVNÝ DOTYKOVÝ TFT

ODBĚR PŘÍSTROJE VE STANDBY 7 W

ROZLIŠENÍ
1024×600 PIXELŮ

ODBĚR PŘÍSTROJE ZA PROVOZU 11 W

VIDEO SYSTÉM PAL / NTSC
AHD / TVI / CVI (720p, 1080p)

NAPÁJENÍ
VESTAVĚNÝ NAPAJEČ 100-240 V

PŘENOS AUDIA
HALF DUPLEX

TYP INSTALACE
NA POVRCH

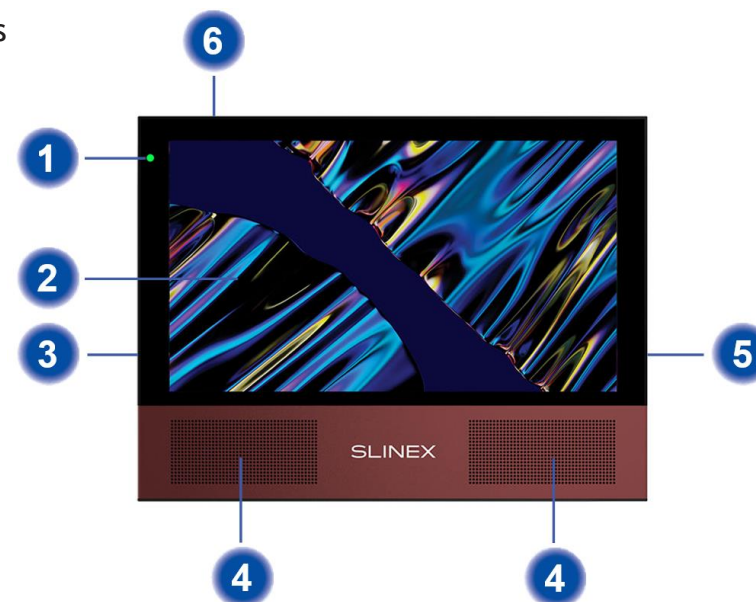
DOBA HOVORU
70 SEKUND

ROZMĚRY PŘÍSTROJE
176×133×20 mm

PAMĚŤ
MIKRO SD KARTA AŽ DO 256 GB

PROVOZNÍ TEPLOTA
-10 AŽ +55 °C

3. Popis



- 1 Přehledová LED dioda
- 2 Dotykový displej
- 3 Zapínací tlačítko
- 4 Reproductory
- 5 Slot na mikro SD kartu
- 6 Mikrofon

4. Instalace

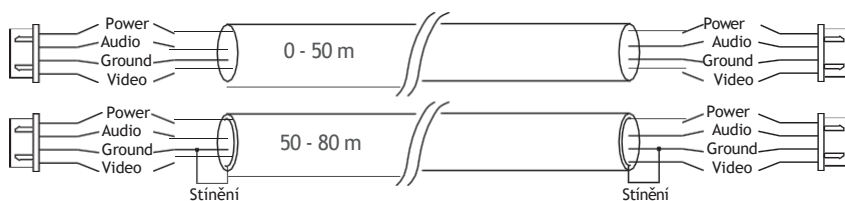
4.1 Požadavky na kabeláž

Před instalací odpojte napájení ze sítové zásuvky.

Typ kabelu na propojení jednotek záleží na vzdálenosti spojení vnitřní jednotky s vnější jednotkou.

a) Použití 4 žilového kabelu podle parametrů:

- pro vzdálenost do 25 metrů použijte kabel o průměru žíly 0,22 mm² (AWG 24);
- pro vzdálenost od 25 do 50 metrů použijte kabel o průměru žíly 0,41 mm² (AWG 21);
- pro vzdálenost od 50 do 100 metrů použijte kabel o průměru žíly 0,75 mm² (AWG 18).

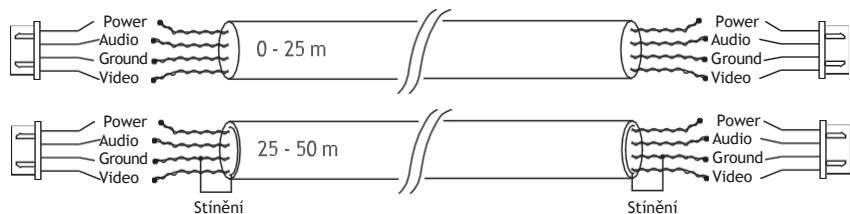


b) Pokud je vzdálenost mezi jednotkami od 80 do 100 metrů, použijte 3 žilový kabel o průměru jedné žíly 0,75 mm² (AWG 18) a jeden koaxiální kabel RG-59 nebo RG-6 pro video signál.



c) Stíněné nebo nestíněné UTP (nedoporučuje se):

- na vzdálenost do 25 metrů může být použit nestíněný UTP.



4.2. Schéma zapojení

Diagram 1. SONIK 7 venkovní jednotky, kamery, zámky a připojení k TV.

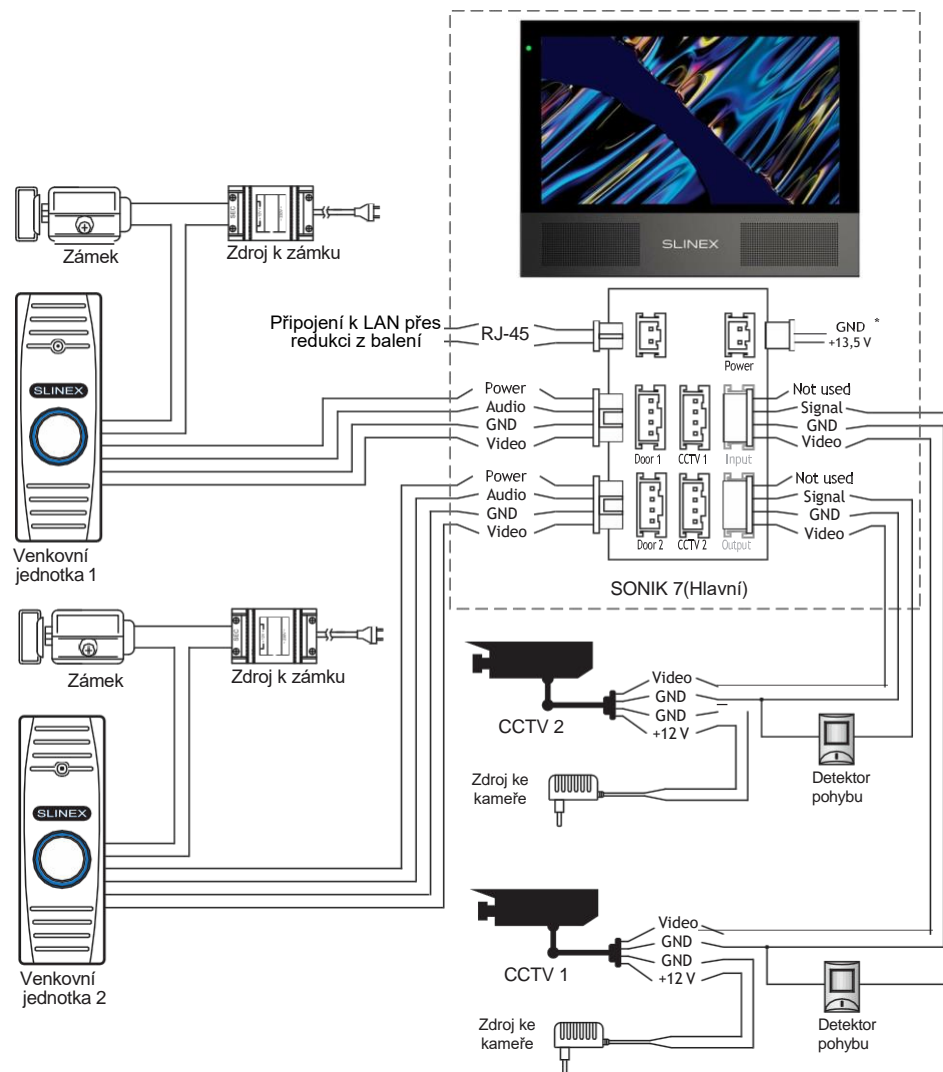
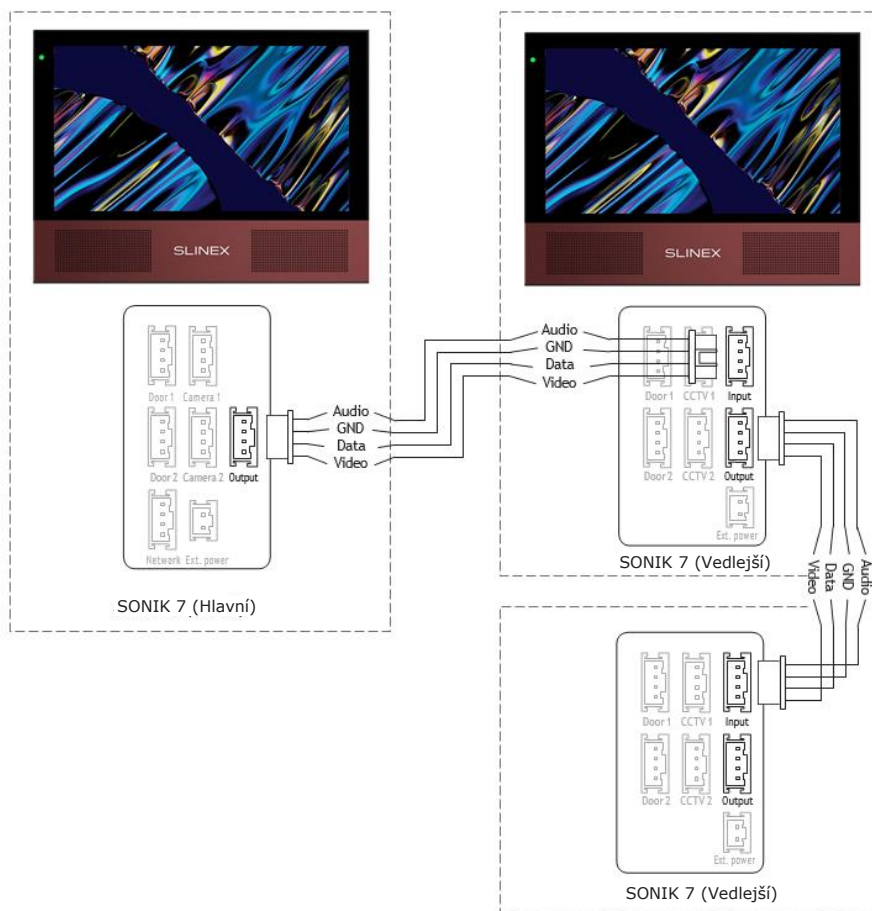
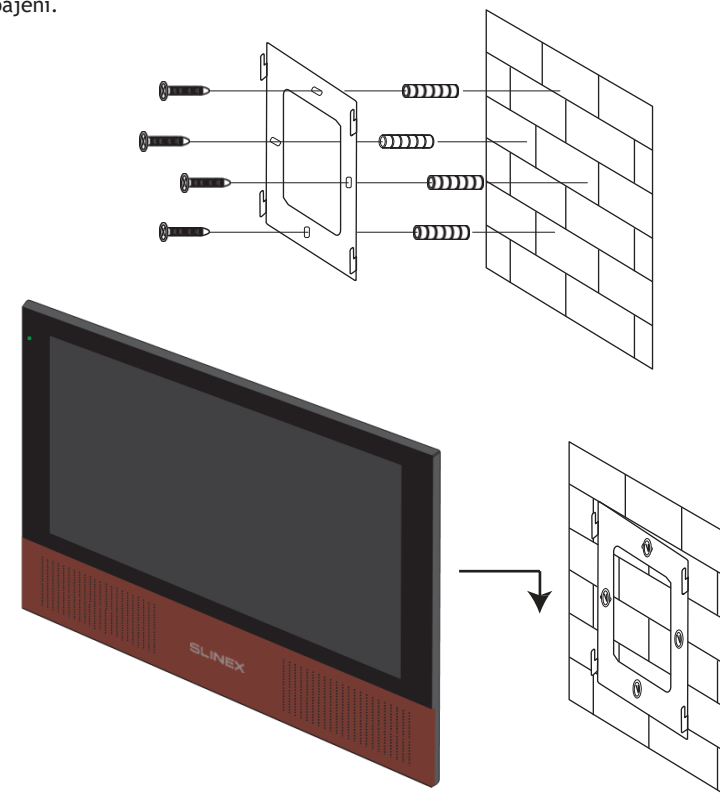


Diagram 2. SONIK 7 systémové spojení.



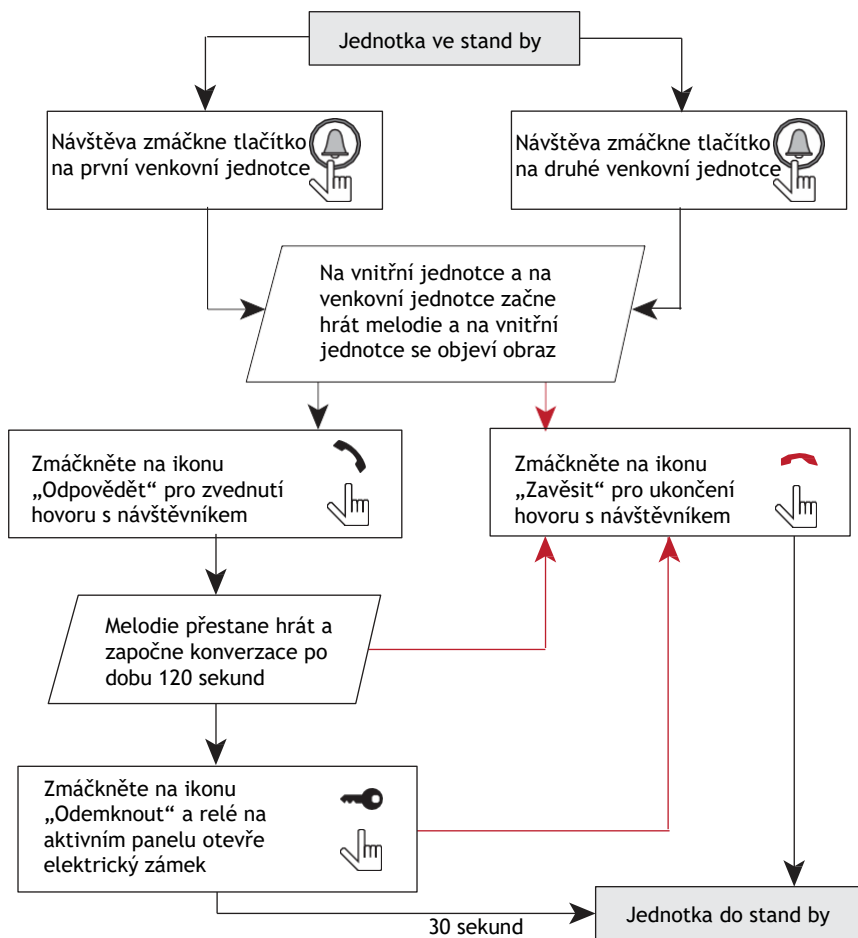
4.3. Montáž

- 1) Vyjměte montážní rámeček z jednotky a umístěte jej na vhodné místo ve vzdálenosti 150 až 160 cm od podlahy.
- 2) Označte si otvory a vyvrtejte čtyři díry ve zdi (při montáži na dřevo vynechejte body 2 a 3).
- 3) Vezměte čtyři hmoždinky z balení a kladívkem je natlučte do otvorů ve zdi.
- 4) Pomocí čtyř šroubů z balení rámeček přišroubujte.
- 5) Připojte všechny kabely a zacvakněte monitor do rámečku. Jednotku připojte na napájení.



5. Obsluha

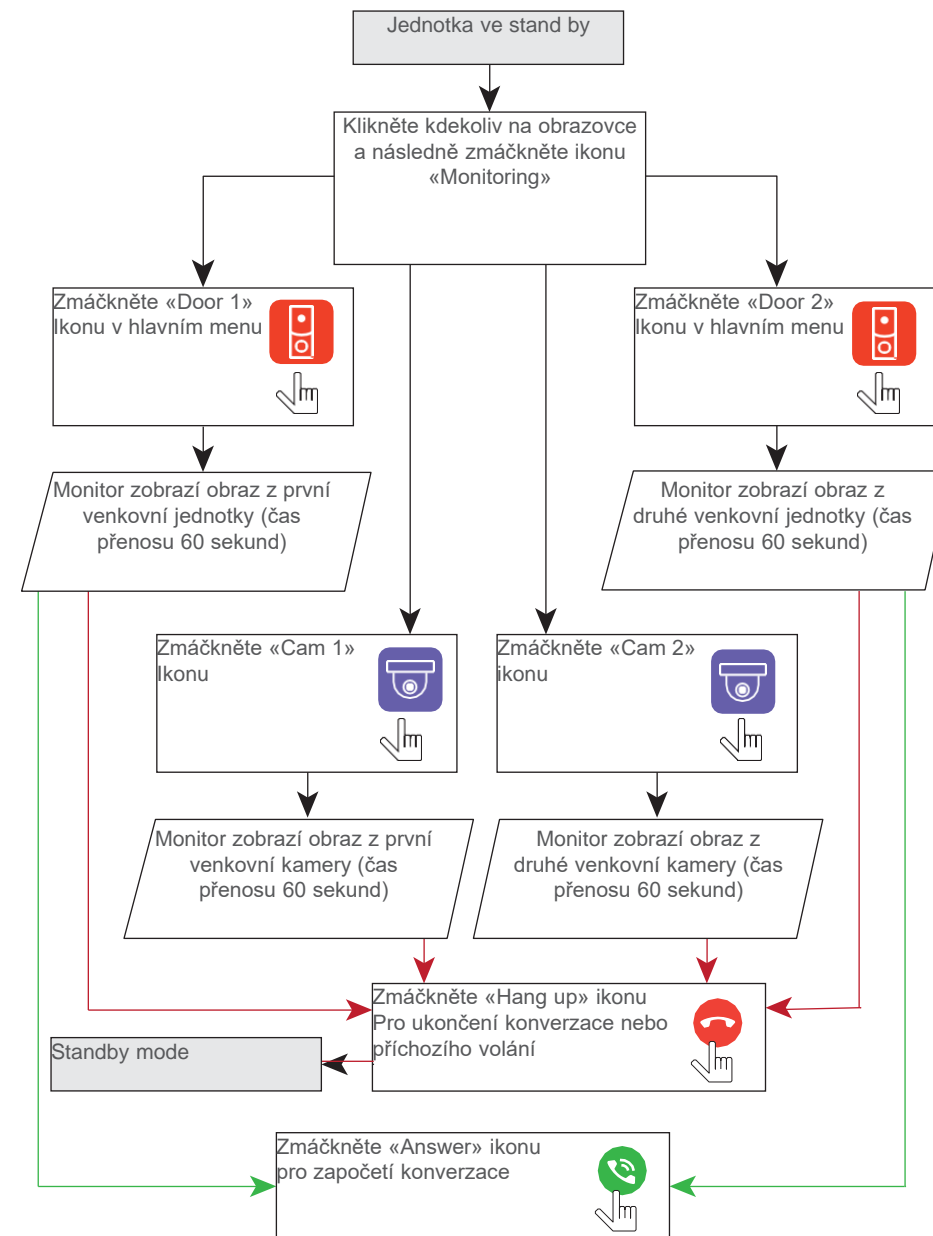
5.1 Příchozí hovor



Poznámky:

- 1) Monitor se automaticky přepne do stand by po třiceti sekundách, pokud uživatel nezvedne hovor;
- 2) Obraz a zvuk z venkovní jednotky je aktivní dvacet sekund po zmáčknutí tlačítka a uživatel se tak může přesvědčit, jestli návštěvník vešel dovnitř.

5.2. Obraz z venkovní jednotky a obraz z kamer

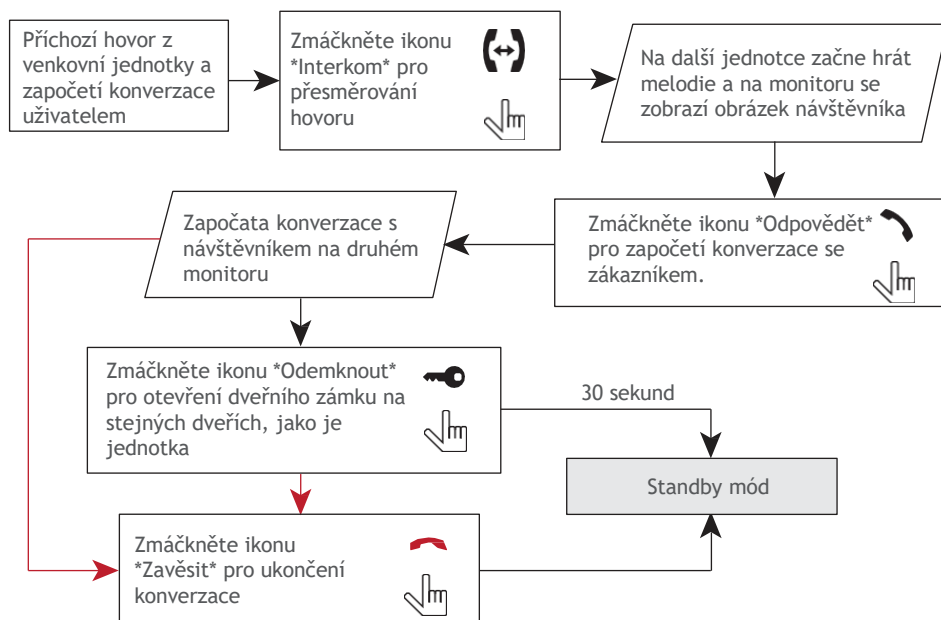


Poznámky:

- 1) Pokud je připojeno více venkovních jednotek v jednom systému, uživatel si může zobrazit obraz z jakékoliv venkovní jednotky či kamery v systému. Obraz je převeden z hlavní vnitřní jednotky do podružných vnitřních jednotek.
- 2) Když někdo zmáčkne zvonkové tlačítko na venkovní jednotce pokud je monitoring aktivní, zobrazí se obraz z této venkovní jednotky na vnitřní jednotce a melodie začne hrát. Po zmáčknutí ikony „Odpovědět“ můžete začít hovor.

5.3. Přesměrování hovoru

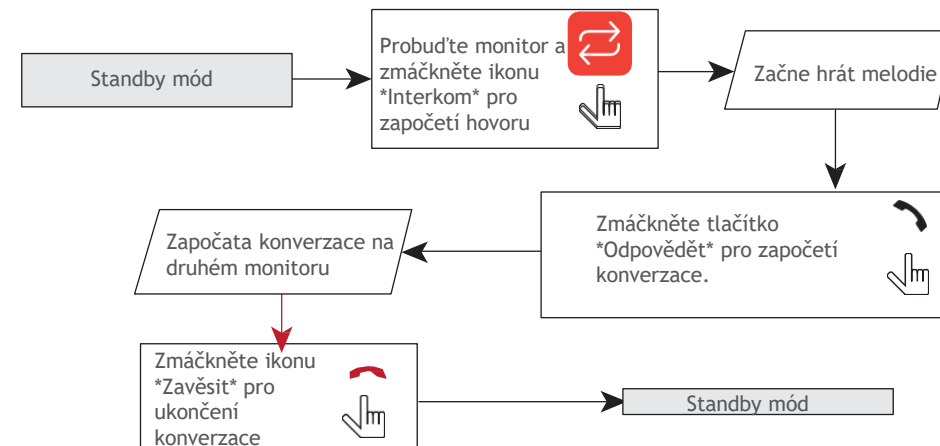
V systému jsou použity dvě vnitřní jednotky.

**Poznámka:**

Pokud se hovor úspěšně přesměruje na druhý monitor, první monitor se automaticky přepne do stand by.

5.4. Interkom

V systému jsou připojeny dvě vnitřní jednotky.

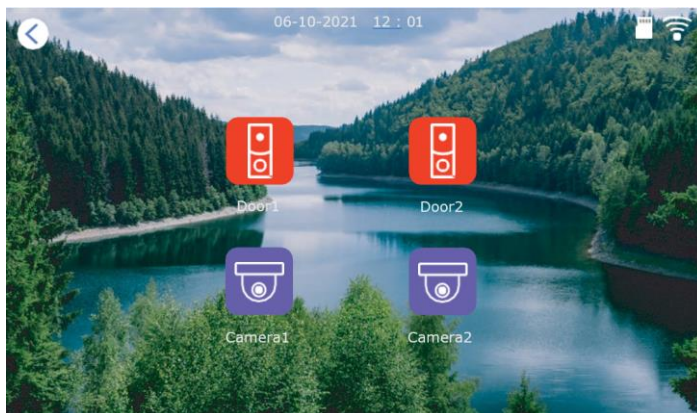
**Poznámka:**

Pokud někdo zmáčkne tlačítko na venkovní jednotce, pokud je interkom aktivní, na obrazovce se automaticky objeví obraz návštěvníka a začne hrát melodie. Zmáčknete ikonu *Odpovědět* pro započítí konverzace s návštěvníkem.

6. Popis menu

Klikněte libovolnou ikonu s nastavením na hlavní obrazovce a tím vejdete do příslušného menu. Kliknutím na šipku zpět v horní části obrazovky se dostanete z menu pryč do hlavní nabídky. Nastavení se uloží automaticky po změně, netřeba nikde potvrzovat.

6.1. Hlavní menu



Následující vstupy jsou v menu *Monitor* k dispozici

Door 1 – zobrazení obrazu z první venkovní jednotky.

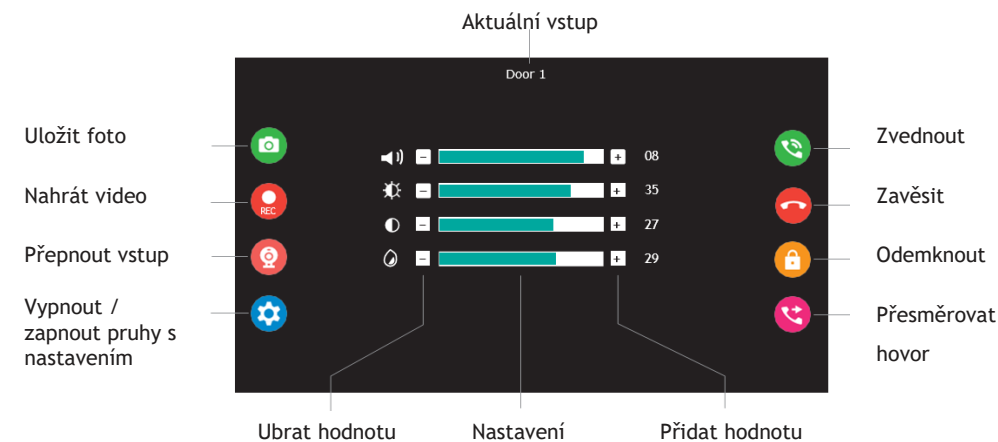
Door 2 – zobrazení obrazu z první venkovní jednotky.

Cam 1 – zobrazení obrazu z první externí kamery.

Cam 2 – zobrazení obrazu z druhé externí kamery.

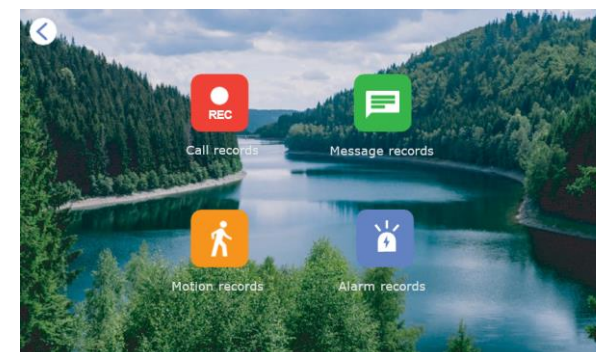
6.2. Nabídka během hovoru

Klikněte na ikonu *System* pro vstup do nastavení monitoru



6.3. Přehrávání nahrávek

Klikněte na ikonu *Records* pro vstup do přehrávání nahrávek



Následující adresáře jsou v menu *Records* k dispozici

Call records – přehrání videí z příchozích hovorů.

Message records – přehrání zvukových záznamníků / vzkazů.

Motion records – přehrání videí se zachyceným pohybem.

Alarm records – přehrání videí spuštěných z externích čidel.

6.4. Nastavení

Zmáčkněte ikonu «Ring» pro vstup do menu vyzvánění a nastavení hlasitosti. Následující možnosti můžete v tomto menu změnit:

System – změnit nastavení jazyků, monitoru, času a pod.

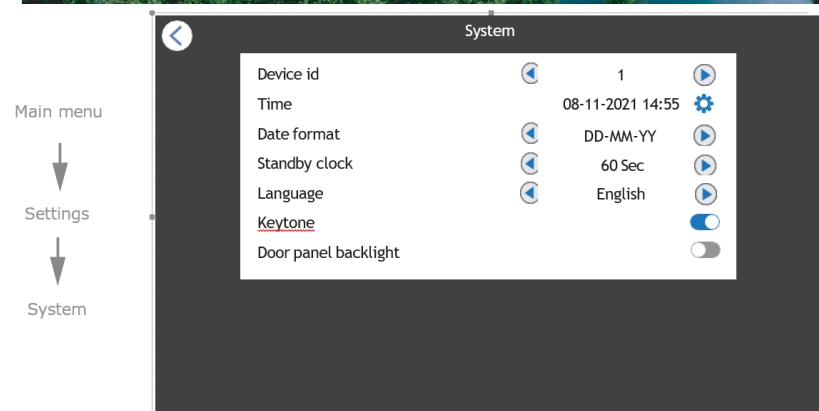
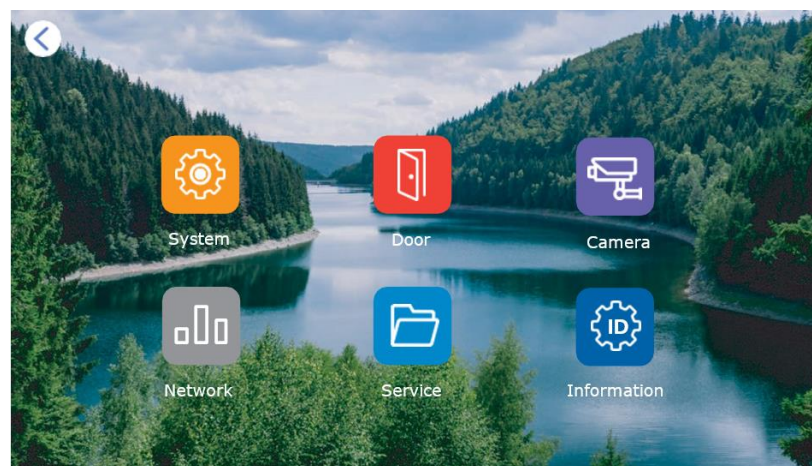
Door – změnit melodii a rozlišení na venkovní jednotce.

Camera – nastavení detekce pohybu a kamer.

Network – zvolte si parametry připojení k síti.

Service – nastavení mSD karty, defaultní nastavení apod.

Information – informace o systému a jednotce.



7. Módy upozornění

Monitor umožňuje tři módy upozornění. Podle výběru se nastaví styly a hlasitost upozornění. Uživatel si může zvolit přímo kliknutím na ikonu na displeji.



Zvuková upozornění jsou zapnuta na vnitřní i venkovní jednotce



Zvuková upozornění jsou vypnuta na monitoru, ale na externí jednotce jsou zapnuta.



Zvuková upozornění jsou vypnuta všude.

8. Fotorámeček

Vytvořte složku „Digital Frame“ v kořenovém adresáři karty microSD, pokud již není vytvořena monitorem. Do této složky vložte obrázky JPG, které si chcete prohlédnout. Název souboru musí mít v názvu pouze anglická písmena a číslice a jeho délka nesmí přesáhnout 30 znaků, aby byl viditelný na monitoru.

Rozlišení obrázků JPG nesmí překročit 2560 × 1440 pixelů. Jiné obrazové formáty a rozlišení nejsou podporovány. Vložte mSD kartu do monitoru a klikněte na <Photo frame> ikonu pro nastavení přehrávání. Přehrávání pak započne ve standby módu.

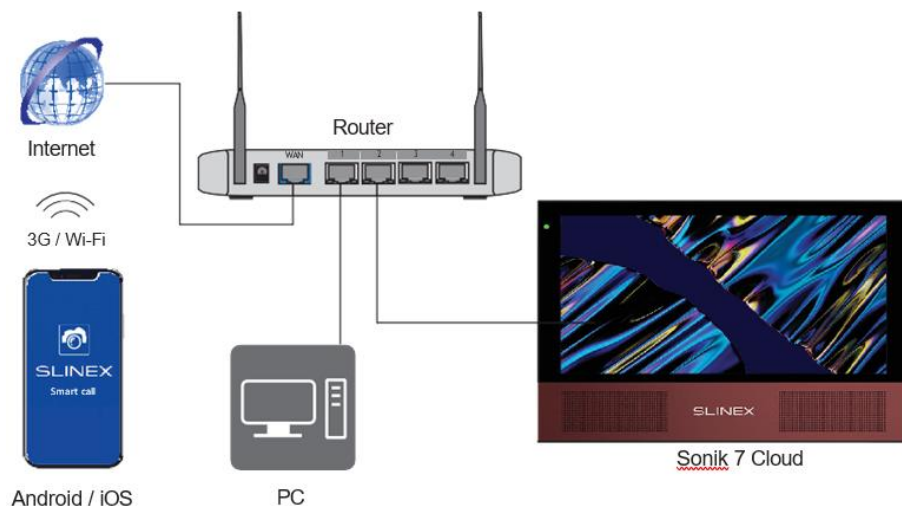
9. Standby hodiny

Pokud v nastavení v systému aktivujete Standby clock, tak se hodiny s datem zobrazí na displeji. Spolu s ikonami pro upozornění.

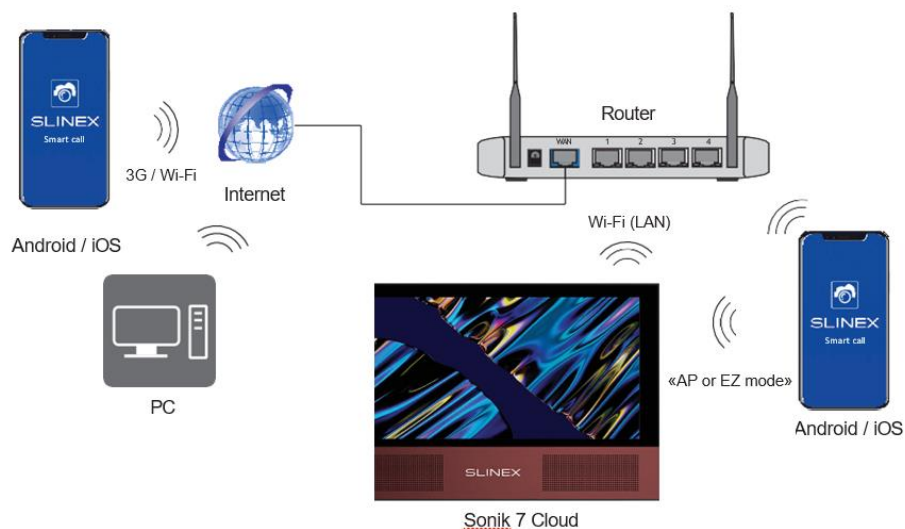


10. Síťové připojení

A: Připojení přes kabel

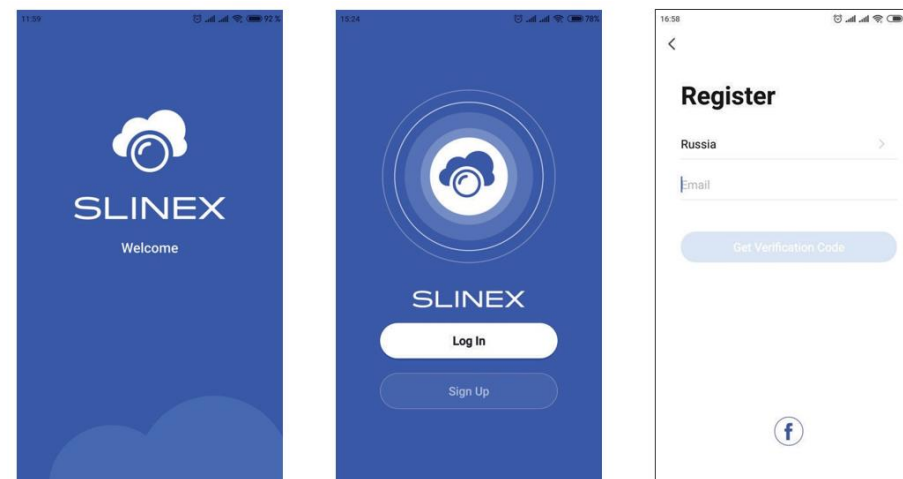


B: Připojení přes WiFi



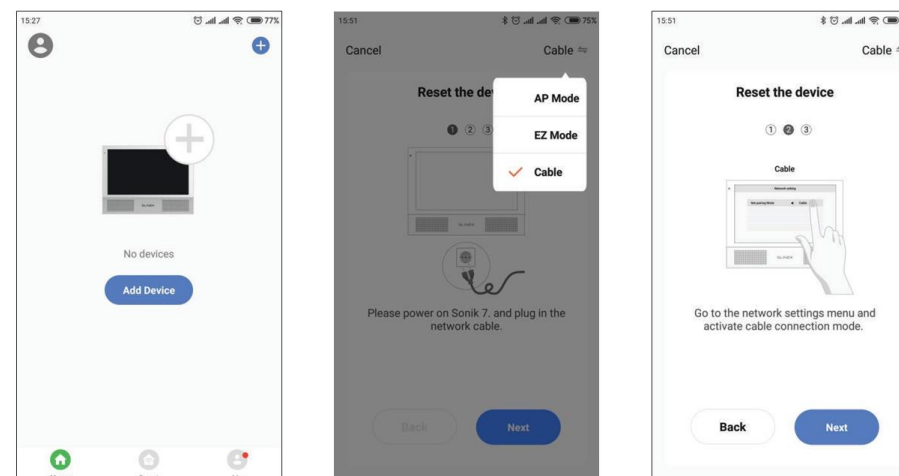
11. Software

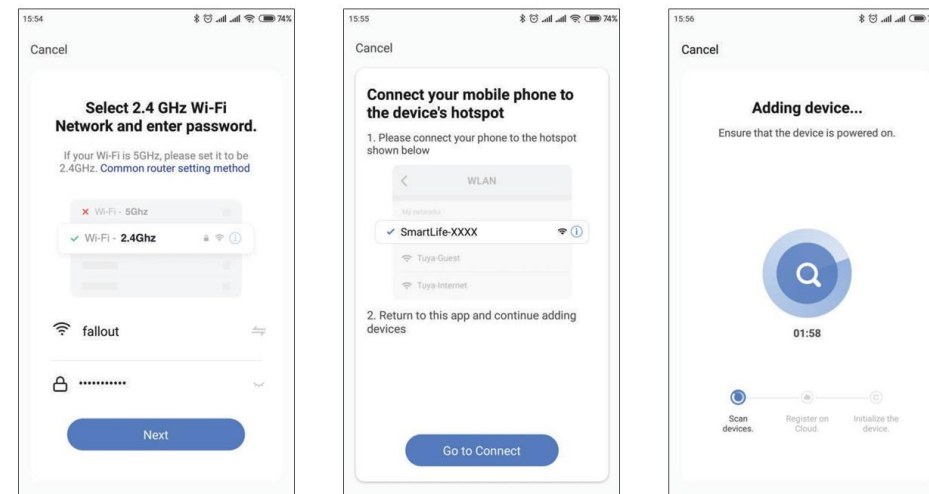
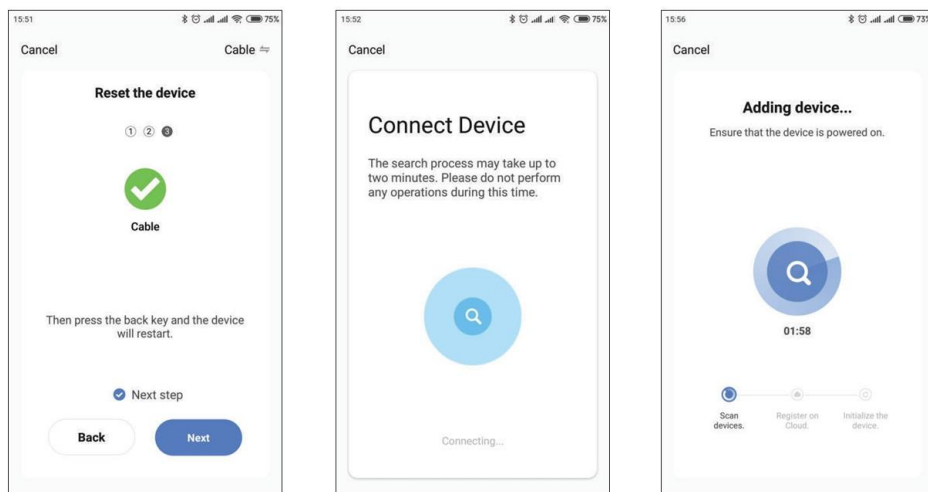
Z obchodu Google Play či z App Store stáhněte aplikaci Smart Call a nainstalujte ji. Dále proveďte jednoduchou registraci



11.1. Připojení přes kabel

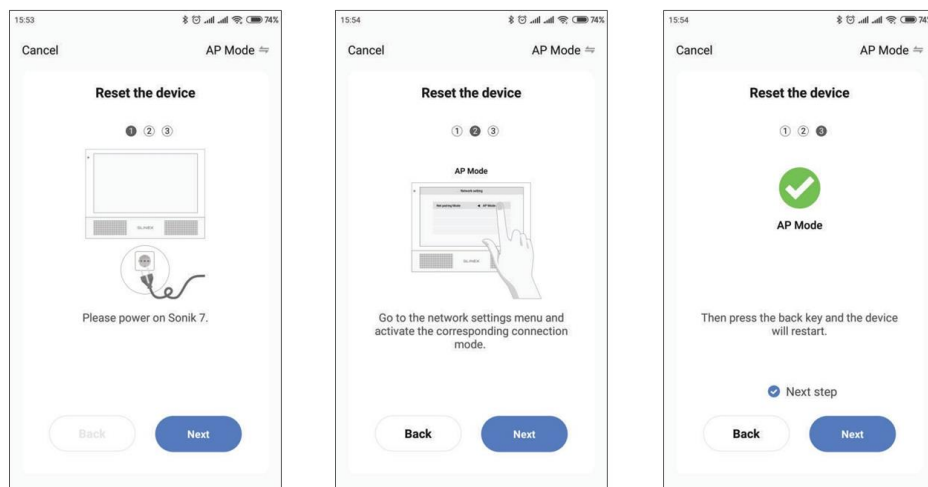
Připojte jednotku přes LAN kabel a v aplikaci zmáčkněte ikonku Add Device. Zapněte monitor a v aplikaci klikněte na ikonku Next. V monitoru v Settings / Network / Net pairing mode nastavte možnost Cable. Monitor se restartuje. Následně v aplikaci klikněte opět na ikonu Next. Následně postupujte podle instrukcí v aplikaci.





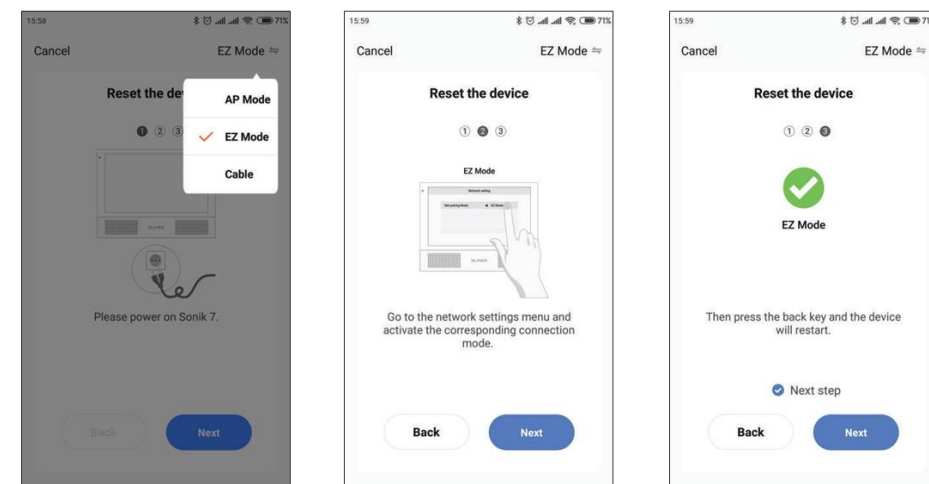
11.2. Připojení přes WiFi v AP módu

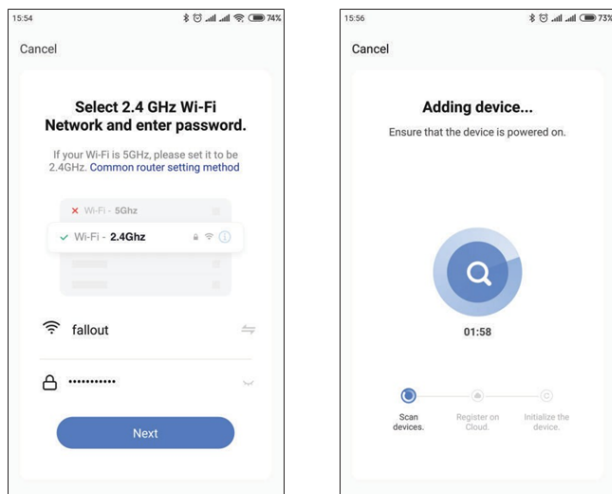
Připojte jednotku do stejné sítě, jako je váš mobilní telefon a kde jednotka bude instalována. V Settings / Network / Net pairing mode nastavte možnost AP mode. Monitor se restartuje a poté klikněte v aplikaci na ikonu Next. Následně zadejte informace o konkrétní WiFi síti, kam se budete připojovat. Následně připojte váš telefon ručně k WiFi hotspotu SmartLife-xxxxxx s heslem 12345678. Jakmile je připojeno, pokračujte v aplikaci ikonou Next a dodržujte další instrukce. Zařízení může být spárováno jen v jednom účtu.



11.3. Připojení přes WiFi v EZ módu

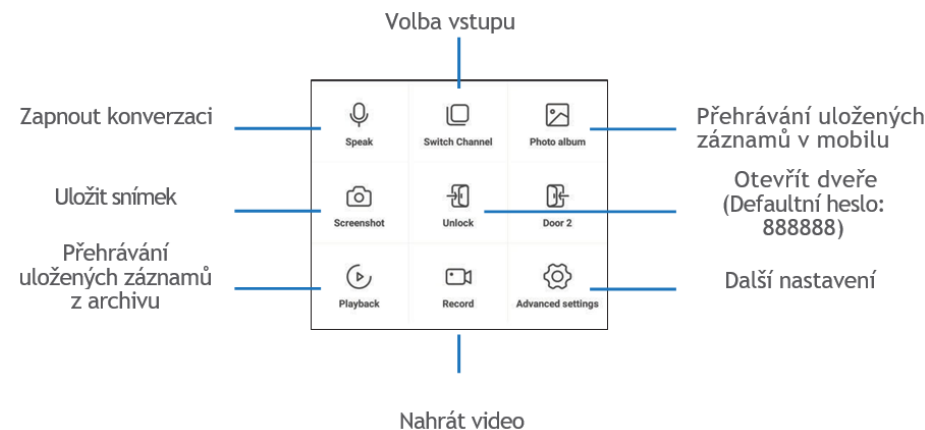
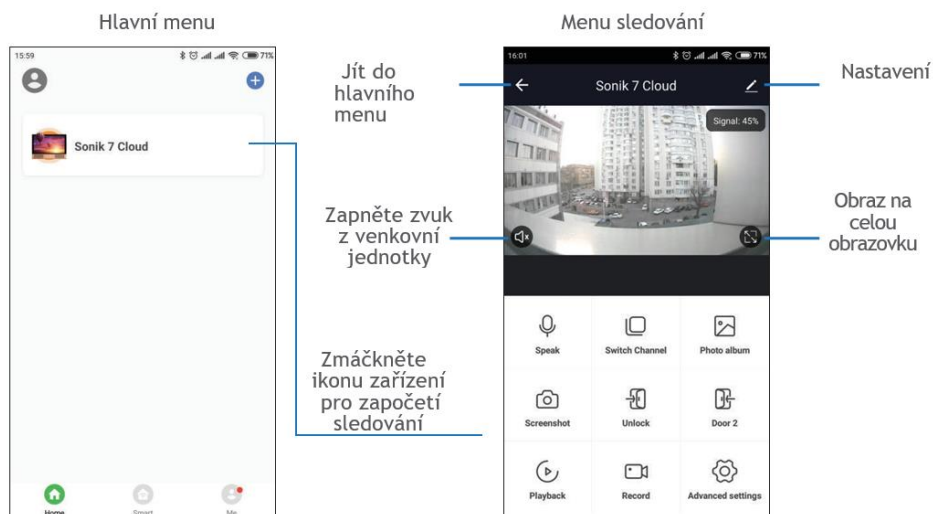
Připojte jednotku do stejné sítě, jako je váš mobilní telefon a kde jednotka bude instalována. V Settings / Network / Net pairing mode nastavte možnost EZ mode. Monitor se restartuje a poté klikněte v aplikaci na ikonu Next. Následně zadejte informace o konkrétní WiFi síti, kam se budete připojovat. Jakmile bude zadáno, pokračujte v aplikaci ikonou Next a dodržujte další instrukce. Zařízení může být spárováno jen v jednom účtu.





11.4. Ovládání

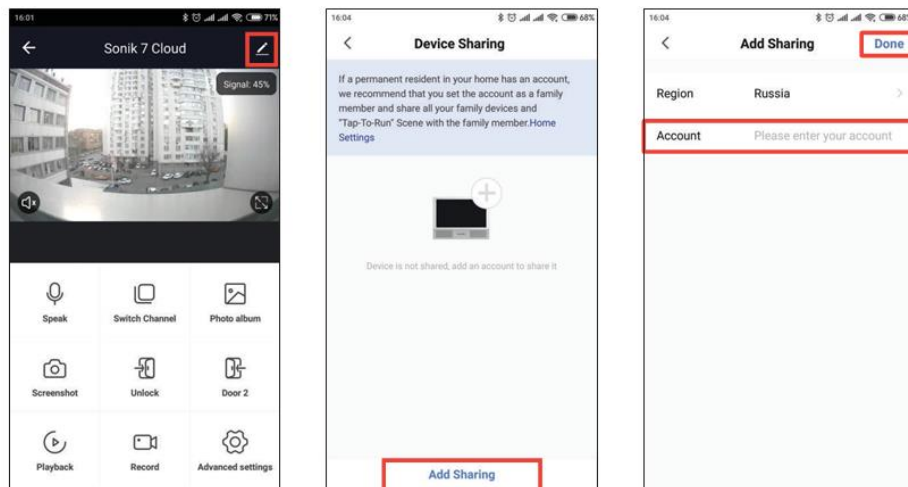
Ovládání je jednoduché a intuitivní.



11.5. Sdílení s dalšími účty

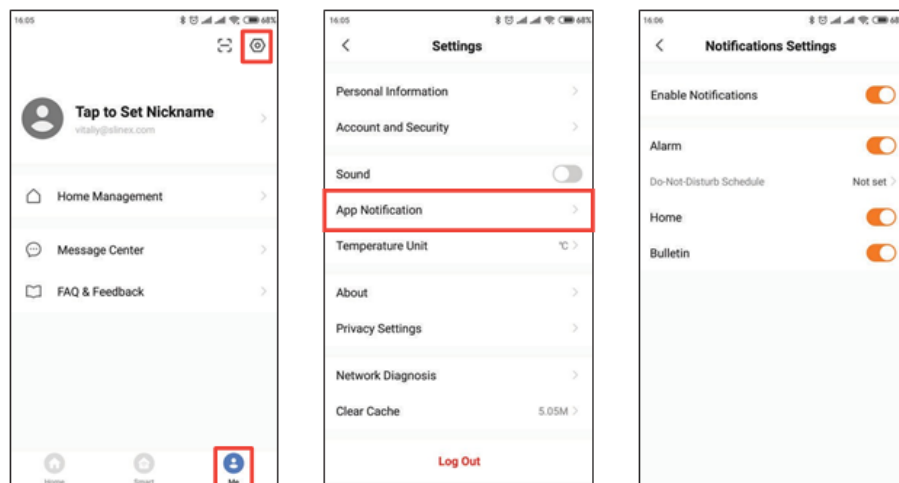
Účet, kde je přidáno poprvé, je hlavní účet. Tento účet má hlavní oprávnění a může měnit všechna nastavení. Pokud se bude se stejným zařízením používat několik mobilních telefonů, musí být na každém mobilním telefonu vytvořen osobní účet. Zde je postup, jak přidat stejné zařízení na několik mobilních telefonů:

- 1) Vytvořte si účet v první aplikaci pro mobilní telefon a přidejte své zařízení. Účet na tomto mobilním telefonu bude hlavním účtem pro toto zařízení;
- 2) Nainstalujte si aplikaci «Smart Call» na každý mobilní telefon, který budete používat, a vytvořte si v každé aplikaci vlastní účet. Každý mobilní telefon musí mít v aplikaci svůj vlastní účet;
- 3) Pomocí hlavního účtu přejděte na obrazovku monitorování zařízení, stiskněte ikonu v pravém horním rohu obrazovky a vstupte do nabídky „Přidat sdílení“. Zadejte název účtu používaný na sdíleném zařízení a stiskněte tlačítko „Hotovo“ v pravém horním rohu obrazovky. Sdílený účet musí být přidán do seznamu sdílení. To znamená, že uživatel na sdíleném mobilním telefonu má nyní přístup k tomuto zařízení;
- 4) Stejným způsobem přidejte všechna ostatní mobilní zařízení do seznamu sdílení.



11.6. Notifikace

Stiskněte záložku «Me» ve spodní části hlavní obrazovky, poté stiskněte ikonu v pravém horním rohu obrazovky a vstupte do nabídky «App Notification». Zde můžete povolit nebo zakázat oznamovací zprávy z aplikace.



12. Záruka

Výrobce garantuje normální funkci výrobku během záruční doby, pokud uživatel dodrží všechny bezpečnostní pokyny popsané v tomto návodu.

Záruční doba je 24 měsíců od data prodeje (či jinak dle příslušných předpisů).

Záruční doba umožňuje uživateli provést záruční opravu v případech, kdy výrobek normálně nefunguje, chyba se stala vinou výrobce a uživatel neporušil přepravní, instalační a pracovní podmínky.

Tato záruka se nevztahuje na poškození produktu, které vzniklo důsledkem nesprávné instalace, nehody, zneužití, nesprávného použití, přírodní katastrofy, nedostatečného nebo nadměrného elektrického napájení, abnormálních mechanických nebo ekologických podmínek nebo jakékoli nesprávné demontáže, opravy nebo úpravy.

Záruka zaniká v těchto případech:

- * výrobek byl poškozen vinou zákazníka;
- * produkt nebyl správně nainstalován podle doporučení z manuálu;
- * výrobek nebyl používán pro zamýšlenou funkci.

Tato záruka se vztahuje pouze na opravu, výměnu, vrácení peněz nebo kredit za vadné produkty, jak je uvedeno výše. Výrobce nenese odpovědnost za jakékoli jiné škody nebo ztráty, vyplývající ze ztráty, poškození nebo poškození obsahu nebo dat nebo jakýchkoli nákladů spojených s určením zdroje problémů systému nebo odstraněním servisem nebo instalací produktů. Tato záruka se nevztahuje na software třetích stran, připojená zařízení nebo uložená data. Výrobce proto neručí za žádné ztráty nebo škody způsobené softwarem třetích stran, připojeným zařízením nebo uloženými daty.

V případě, že je produkt nefunkční, výrobce buď produkt opraví, nabídne jeho výměnu za srovnatelný produkt nebo poskytne náhradu v podobě slevy z kupní ceny nebo aktuální hodnoty produktu.

Na opravené nebo vyměněné produkty se bude nadále vztahovat záruka po zbytek původní záruční doby.