



UŽIVATELSKÁ PŘÍRUČKA



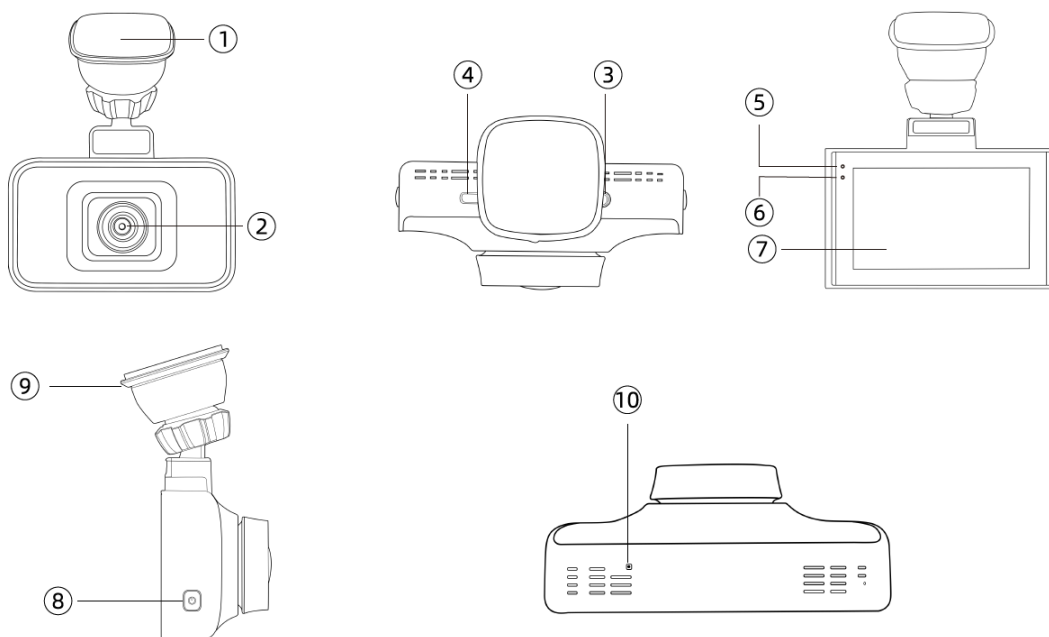
CEL-TEC K7 DUAL

Duální palubní kamera 5K s GPS a Wi-Fi

OBSAH.....	2
Popis produktu	3
Montáž a zprovoznění	4
Přípevnění na sklo	4
Kabeláž.....	4
Napájení.....	5
Popis menu	6
Hlavní obrazovka	6
Přehrávání záznamů	7
Menu nastavení.....	8
Pokračování menu nastavení	9
Hlasové ovládání.....	9
Aplikace v telefonu	10
Hlavní menu.....	10
Živý náhled a galerie	11
Parametry	12
Časté dotazy a řešení problémů	13
Upozornění	14

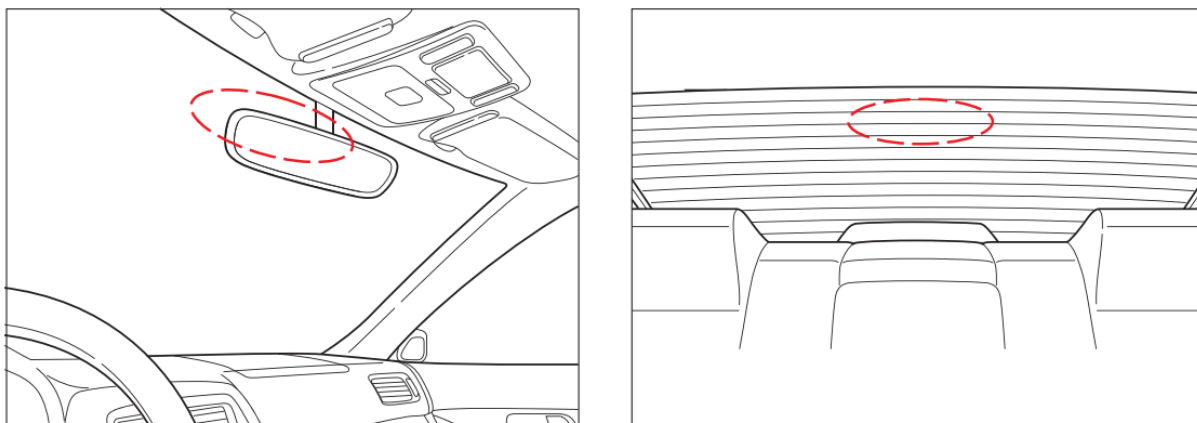
Poznámka:

1. Integrovaná eMMC paměť pro ukládání dat je zabudována uvnitř palubní kamery. Informace o velikosti paměti naleznete v menu kamery (standardní kapacita je 128 GB). Do kamery nelze vložit běžnou microSD ani jinou paměťovou kartu.
2. Protože kamera obsahuje super-kapacitor, mějte při používání VŽDY připojené napájení. K zálohování času a nastavení slouží interní 1mAh baterie.



1. Držák s 3M nálepkou
2. Čočka přední kamery
3. Konektor pro zadní kameru (AV)
4. Napájecí konektor (USB-C)
5. Modrý LED indikátor
6. Červený LED indikátor
7. LCD obrazovka
8. Zapnutí / Vypnutí
9. Držák kamery
10. Tlačítko RESET (nutno použít kancelářskou sponku)

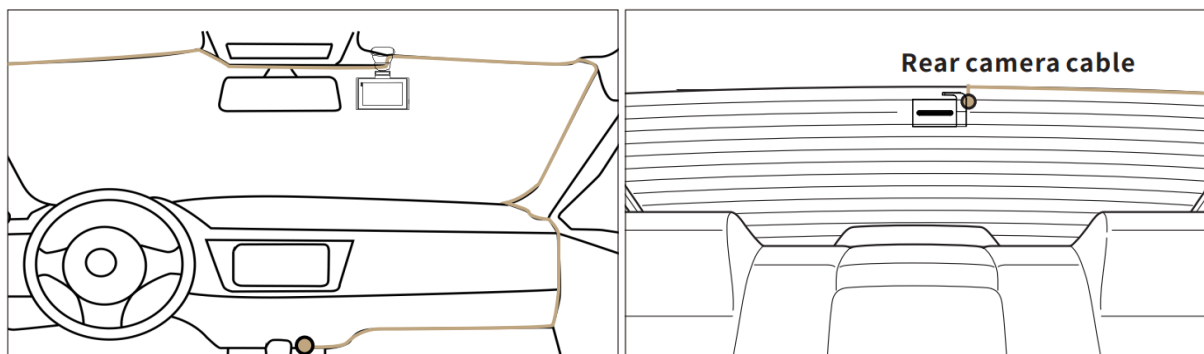
PŘIPEVNĚNÍ NA SKLO



Přední kameru doporučujeme umístit na čelní sklo za zpětné zrcátko, mimo zorné pole řidiče. Zadní kameru je vhodné umístit do interiéru vozidla na vrchní část zadního skla. Instalaci doporučujeme svěřit odbornému servisu. Kabeláž není možné nijak upravovat.

1. Vypněte motor, a rozvrhněte si, kudy půjdou kabely od nabíječky a zadní kamery.
2. Po vybrání umístění připravte plochu pro nalepení držáku důkladným očištěním.
3. Na sklo naneste průhlednou ochrannou fólii, která zamezí stopám po lepidle, v případě že budete v budoucnu držák kamery odlepovat. Fólie drží na skle podtlakem.
4. Odstraňte ochrannou vrstvu z lepící plošky držáku kamery, a nalepte držák na ochrannou fólii z předchozího kroku.
5. Opakujte stejný postup pro zadní kameru.

KABELÁŽ



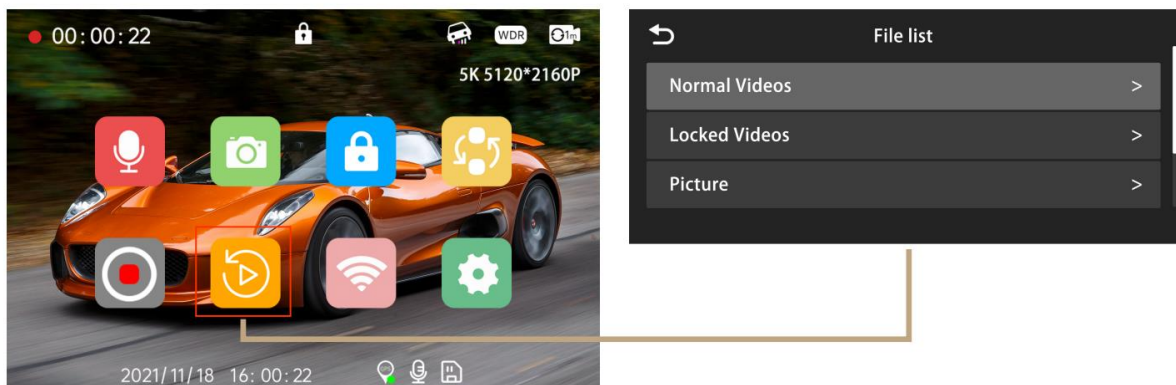
S pomocí přiloženého plastového páčidla dovedte napájecí USB kabel se zdrojem k cigaretové zásuvce, a propojovací kabel od přední kamery k zadní kameře.

Kamera potřebuje dostatečně silný zdroj napájení, 5V a alespoň 2.5A. USB konektory v autě nejsou dostatečně výkonné. Kamera se automaticky zapíná při přivedení napětí. Jsou k dispozici následující možnosti:

6. Originální adaptér do zásuvky zapalovače. Je třeba využít zásuvku která je spínaná klíčkem. Pokud jsou všechny zásuvky zapalovače ve vozidle trvale pod napětím, je třeba využít jednu z dalších možností.
7. Některé modely vozidel disponují USB-C konektorem u zpětného zrcátka. Ten by měl být vhodný pro napájení kamery (zkonzultujte příručku k vozidlu). Je třeba dokoupit USB-C -> USB-C kabel.
8. Skryté napájení pomocí Powerboxu. Powerbox je příslušenství které umožňuje napájení přímo z palubní sítě vozidla. Mimo jiné zajišťuje i parkovací režim, a ochranu baterie vozidla proti vybití kamerou. Lze zakoupit na stránkách cel-tec.cz nebo je na vyžádání.

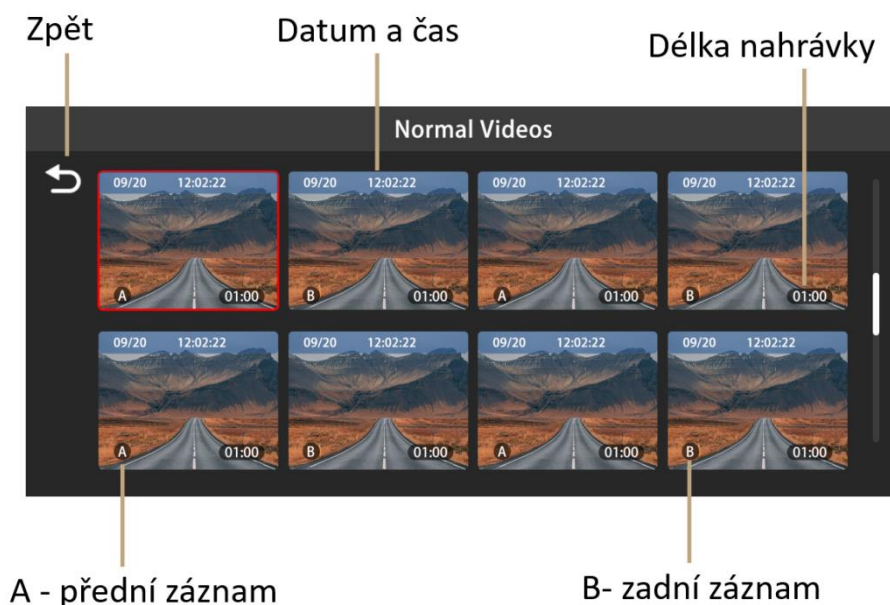
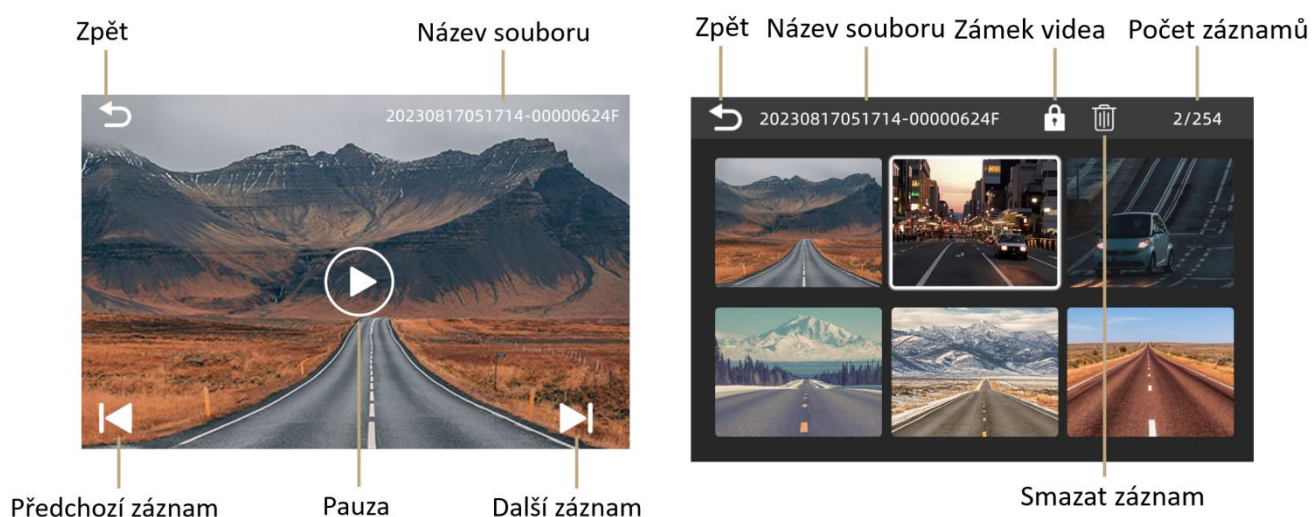


Pro otevření menu se stačí dotknout kdekoliv na obrazovce.



Po stisknutí příslušné ikony jsou na výběr tři možnosti:

- Normal Videos – Záznamy uložené během normálního nahrávání do smyčky.
- Locked Videos – Záznamy které byly uzamčeny otřesem, nebo ručním uzamknutím.
- Picture – Pořízené fotografie



Resolution - rozlišení:

Pouze přední kamera:

- 5K 5120x2160p 25fps
- 4K 3840x2160p 30fps
- 2K 2560x1440p 30fps (Defaultní)
- 1K 1920x1080p 30fps

Přední + zadní kamera:

- 3840x2160p 30fps + 1920x1080p 30fps
- 2560x1440p 30fps + 1920x1080p 30fps (Defaultní)
- 1920x1080p 30fps + 1920x1080p 30fps

Loop Recording – délka smyčky: 1min (Defaultní) / 3 minuty / 5 minut

WDR: On (Defaultní) / Off

Funkce zlepšuje kvalitu videa v podmínkách s vysokým kontrastem světla kombinací snímků s různými expozicemi.

Record Audio – nahrávání zvuku z interního mikrofonu: On (Defaultní) / Off

Codec: H.265 (Defaultní) / H.264

Novější kodek H.265 nabízí až o 50% menší velikost souborů a vyšší kvalitu při stejném datovém toku. Některé přehrávače nebo zařízení jej nemusí být schopny přehrát. H.264 nabízí širší kompatibilitu.

Video Stamps – vodoznaky: Slouží k vypínání vodoznaků data/času/rychlosti/GPS/loga ve videu.

Mirror: Horizontální převrácení videa

Flip: Vertikální převrácení videa

G-Sensor: Off / Low (Defaultní) / Medium / High

Nastavení citlivosti zabudovaného akcelerometru. Akcelerometr v případě nárazu zamkne soubor proti přepsání.

WiFi: On / Off a nastavení přístupových údajů WiFi hotspotu pro přístup z mobilní aplikace.

WiFi FRQ: Nastavení WiFi frekvence hotspotu. Výběr mezi 2.4 a 5Ghz

Time Zone: Nastavení Časové zóny

Date & Time: Nastavení data a času

Date Format - Formát datumu: YYYY-MM-DD / MM-DD-YYYY / DD-MM-YYYY

Touch Tone – tón při doteku: On (Defaultní) / Off

Screen Save – spořič obrazovky:

- Live Video Always ON – obrazovka stále zapnutá
- Screen OFF After 1 Min – Po 1 minutě vypnutí obrazovky
- Clock screensaver after 1 min (Defaultní) – Po 1 minutě spořič s ukazatelem času, rychlosti a směru
- Stealth Mode Startup – Obrazovka bude vypnutá hned po startu

Volume: Off / Low / Middle (Defaultní) / High

Language: Výběr jazyka

GPS: On (Defaultní) / Off

SpeedUnit – Jednotka rychlosti: km/h / MPH (Defaultní)

Frequency - Výběr frekvence rozvodné sítě: 50 Hz / 60 Hz (Defaultní). V Evropě platí 50Hz.

GPS Info: Informace o družicích a GPS souřadnice

Storage Info: Informace o úložišti a volném místě

Format Reminder: Po nastavené době upozorní, že je vhodné naformátovat úložiště. Pravidelné formátování úložiště předchází korupci souborů a chybám.

Voice Switch:

Voice Command – Hlasové příkazy: On (Defaultní) / Off

Format: Formátování úložiště

Default Setting: Reset do továrního nastavení

Version: Verze firmware

HLASOVÉ OVLÁDÁNÍ

Kamera podporuje hlasové ovládání v anglickém jazyce. Kamera příkaz potvrdí zvukovým signálem. Příkazy jsou následující:

„Turn on WiFi“ – Zapne WiFi

„Show front camera“ – Přepne zobrazení na přední kameru

„Turn off WiFi“ – Vypne WiFi

„Show rear camera“ – Přepne zobrazení na zadní kameru

„Take picture“ – Pořídí snímek

„Open screen“ – Rozsvítí displej

„Open recording“ – Začne nahrávat

„Turn off display“ – Vypne displej

„Turn off recording“ – Ukončí nahrávání

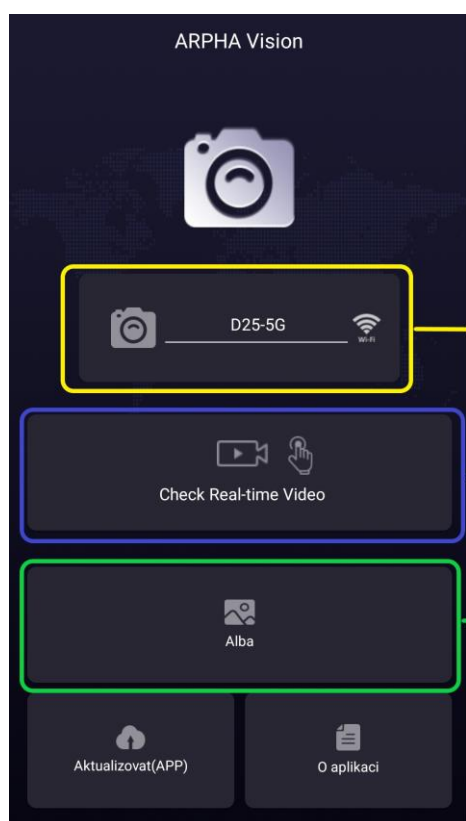
„Lock the video“ – Uzamkne záznam



Přes aplikaci lze spravovat některá nastavení kamery, přistupovat k uloženým záznamům a stahovat je, a zobrazit živý náhled.

Stáhněte si aplikaci přes přiložený QR kód který vás automaticky přesměruje (IOS i Android) nebo ji vyhledejte na Google Play/App store pod názvem „**ARPHA Vision**“.

HLAVNÍ MENU



Zvolená WiFi síť

Živý náhled a menu kamery

Záznamy lokálně stažené do telefonu

Pro spojení s kamerou je třeba se připojit k její WiFi síti. Po zapnutí WiFi v menu kamery nebo hlasovým příkazem ji na vašem telefonu vyhledejte a připojte se. WiFi síť je defaultně nazvaná:

SSID: D25_*****

Heslo: 12345678

Pokud se váš telefon zeptá, zda chcete zůstat připojeni k síti WiFi bez připojení k internetu, musíte vybrat ano.

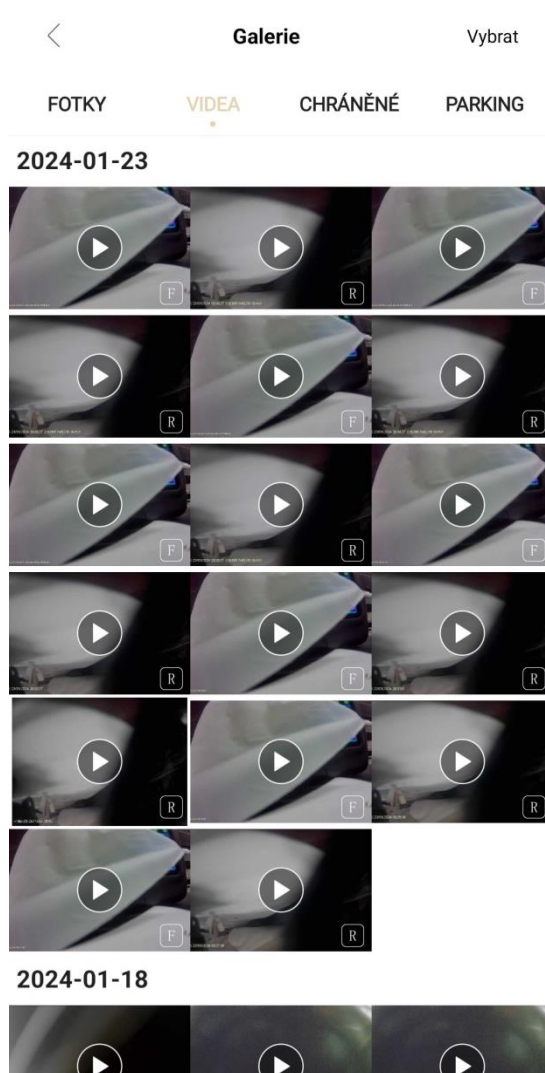
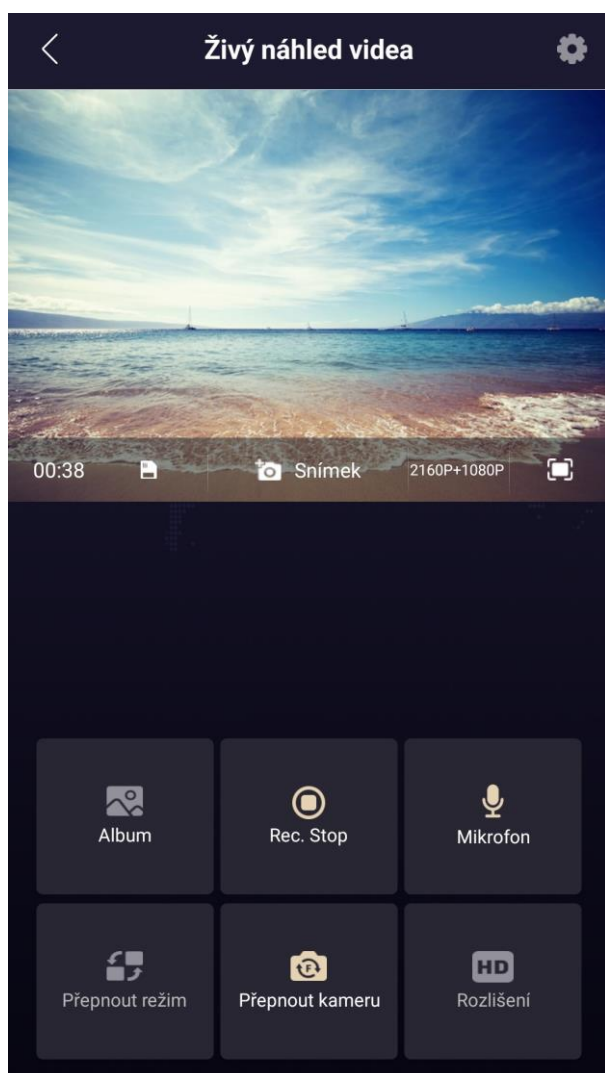
Check Real-time Video – Přejít do menu kamery s živým náhledem.

Alba – Zobrazení dříve stažených záznamů uložených v telefonu.

Poznámky:

Pokud nefunguje živý náhled, ověřte nastavení WiFi a zkuste vypnout mobilní data.

Při instalaci aplikace je třeba povolit oprávnění přístupu k úložišti a k poloze.



Album: Vstup do galerie záznamů uložených v paměti kamery

Rec. Stop/start: Zastavení a spuštění nahrávání v kameře

Mikrofon: Vypíná záznam zvuku

Přepnout režim: Nevyužito

Přepnout kameru: Přepnutí pohledu (Přední, zadní, kombinace)

Rozlišení: Výběr mezi 2160p + 1080p, 1440p + 1080p, 1080p + 1080p

Po rozkliknutí videa v Galerii lze záznam přehrát, uložit do telefonu nebo smazat

Ikona ozubeného kolečka vede do nastavení. Zde lze měnit některá nastavení v kameře, provést formát paměti, synchronizovat datum a čas, zkontrolovat verzi firmware nebo resetovat kameru.

Clona	F=1.75
Rozměry	114,6x34,7x20mm
Jazyky	Angličtina, Čínština, Němčina, Francouzština, Španělština, Italština, Ruština
Paměť	Zabudovaná EMMC (128GB nebo dle modelu)
Video formát	MP4 (H.265 nebo H.264)
Video rozlišení (pouze přední kamera)	5K 5120x2160p 25fps
Video rozlišení (přední + zadní kamera)	<ul style="list-style-type: none"> • 4K 3840x2160p + 1920x1080p 30fps • 2K 2560x1440p + 1920x1080p 30fps • 1920x1080p + 1920x1080p 30fps
GPS	<ul style="list-style-type: none"> ▪ Zabudovaná v držáku ▪ přehrávání v PC přehrávači Arpha ke stažení na www.cel-tec.cz u produktu v záložce „ke stažení“
WiFi	Zabudovaná, 5GHz nebo 2.4GHz
Baterie	Místo baterie superkapacitor, pro zálohu nastavení 1mAh baterie
Napájení	Napětí: 5V Proud: min. 2.5A
Provozní teplota	-20°C až 70°C

Q1: Kamera se stále zapíná a vypíná

Zkontrolujte napájecí adaptér. Adaptér musí být schopný dát 5V a 2.5A, nelze použít libovolné USB.

Q2: Obrázek je rozmazaný

Odlepte z čočky ochrannou fólii. Zkontrolujte, jestli čočka není poškrábaná nebo ušpiněná. Kamera nedokáže zaostřit na předměty blíže než 2 metry daleko.

Q3: Kamera se zahřívá

Nahrávání videa ve vysokém rozlišení zároveň se zadní kamerou vyžaduje velký výpočetní výkon, a je běžné aby se kamera po určité době zahřívala. Běžná teplota je maximálně 70°C.

Q4: Zvuk a video nejsou synchronizované / videozáznamy nejdou přehrát v PC

Ve vašem počítači mohou chybět potřebné kodeky. Doinstalujte kodeky, nebo zkuste například VLC media player, který je má zabudované.

Q5: Záznam nemá zvuk

Ujistěte se, že je v menu zapnuté nahrávání zvuku.

1. Netřepejte s výrobkem.
2. Ochraňte výrobek před nárazy a pády.
3. Nevystavujte výrobek přímému slunečnímu záření a dešti.
4. Zabraňte styku výrobku s vodou (týká se i zadní kamery).
5. Nepokládejte výrobek blízko ke zdroji tepla.
6. Nepokoušejte se přístroj sami opravit. Neoprávněným zásahem do přístroje přicházíte o záruku.
7. Nečistěte výrobek chemikáliemi. K údržbě používejte pouze suchý bavlněný hadřík.
8. Při instalaci zamezte deformaci kabelů. Kabely nijak nezkracujte.
9. Pro napájení kamery používejte pouze dodávaný CL adaptér
10. Nemanipulujte s výrobkem za jízdy
11. Dodržujte vstupní napětí 5V
12. Udržujte napájecí konektor bez nečistot a plně zasunutý
13. Upevněte kameru mimo zorné pole řidiče
14. Pokud máte podezření, že je zařízení vadné, nebo cítíte kouř, ihned jej odpojte

Informace pro uživatele k likvidaci elektrických a elektronických zařízení (domácnosti):

Uvedený symbol přeškrtnuté popelnice na výrobku nebo v průvodní dokumentaci znamená, že použité elektrické nebo elektronické výrobky nesmí být likvidovány společně s komunálním odpadem. Za účelem správné likvidace výrobku jej odevzdejte na určených sběrných místech, kde budou přijata zdarma. Správnou likvidací tohoto produktu pomůžete zachovat cenné přírodní zdroje a napomáháte prevenci potenciálních negativních dopadů na životní prostředí a lidské zdraví, což by mohly být důsledky nesprávné likvidace odpadů. Další podrobnosti si vyžádejte od místního úřadu nebo nejbližšího sběrného místa. Při nesprávné likvidaci tohoto druhu odpadu mohou být v souladu s národními předpisy uděleny pokuty.

Na výrobek je vystaveno CE prohlášení o shodě v souladu s platnými předpisy. Na vyžádání u výrobce/dovozce – viz technická podpora.

Uvedený výrobek je ve shodě se směrnicí Evropského parlamentu a Rady 2014/30/EU

Upozornění: Není určeno pro děti do 3 let.



Země původu: Čína

Výrobce a dovozce:

VARNET a. s.

U Obůrky 5

674 01 Třebíč

Česká republika

Technická podpora a servis:

www.cel-tec.cz / cel-tec@varnet.cz