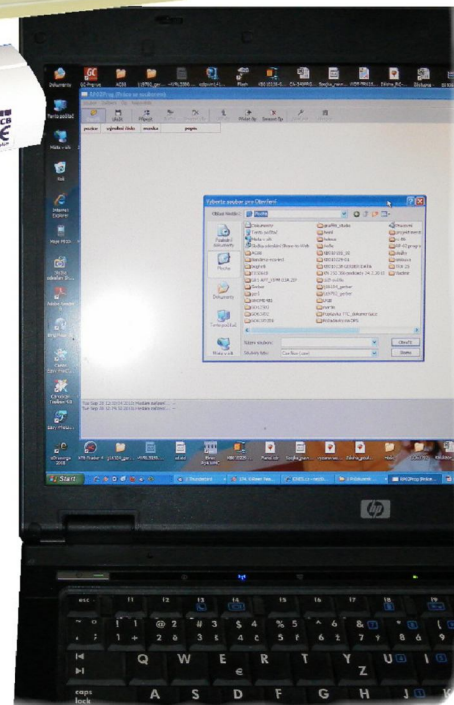


SW-01

Převodník RS485 na USB



Technické parametry

Konektory (PC, RP-02)	USB a RJ-4
Napájení	USB kabel
Délka dodaného USB kabelu	2 m
Délka propojovacího kabelu k ústředně	1 m

Prodloužení kabelů je možné:

Na straně USB standardními dodávanými USB kabely – maximální délka 5 m.

Na straně RJ konektoru – do délky 300 m lze použít kabel CT-04. Dva střední vodiče RJ konektoru jsou komunikační a krajní jsou napájecí.

Podporované operační systémy Win2000, Win XP, Vista a Win7.

CE *JabloPCB s.r.o. tímto prohlašuje, že tento výrobek SW-01 je ve shodě se základními požadavky a dalšími příslušnými ustanoveními NV č. 18/2003Sb a směrnice 1989/336/ES. Originál prohlášení o shodě je na www.jabloPCB.cz v sekci poradenství.*



Poznámka: Výrobek, ačkoliv neobsahuje žádné škodlivé materiály, nevyhazujte do odpadků, ale předejte na sběrné místo elektronického odpadu.

Instalace ovladačů

USB ovladače pro SW-01 naleznete na přiloženém CD. Tyto ovladače jsou též přístupné ke stažení na webových stránkách www.jabloPCB.cz v sekci **Naše produkty**. Stejně jsou umístěny i aktuální verze programu **RFIDProg – zpráva zařízení RP-01**. **RP02prog – zpráva zařízení RP-02**.

- 1 - CD s ovladači vložte do mechaniky.
- 2 - Připojte SW-01 pomocí přiložené kabeláže k ústředně a do volného USB konektoru na počítači.
- 3 - Vyčkejte na spuštění průvodce instalací novým hardwarem.
- 4 - V průvodci zadejte volbu pro vyhledání správných ovladačů na CD-ROM.
Pokud systém zobrazí hlášku o nekorektnosti pravosti ovladačů, ignorujte ji a pokračujte v instalaci.
- 5 - Ostatní parametry nechte beze změn.
- 6 - Dokončete instalaci nových ovladačů.

Připojením SW-01 vzniknou v PC dvě nová zařízení, proto je nutné vyčkat na spuštění průvodce připojením nového hardwaru podruhé.

Pro instalaci druhého zařízení dodržujte postup jako v předešlém případě.

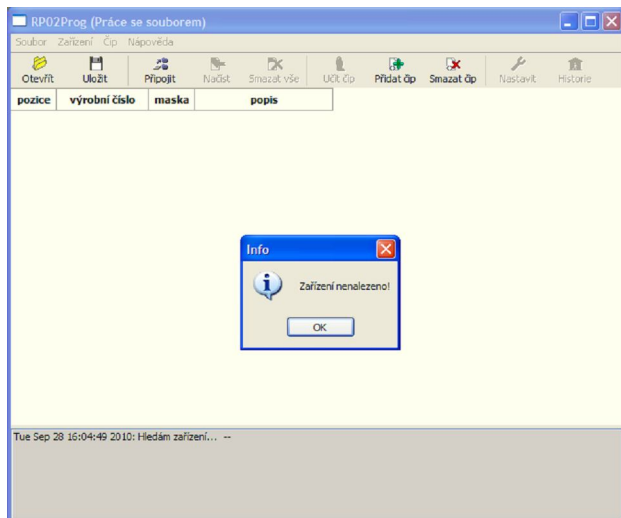
Po úspěšné instalaci na počítači vzniknou dvě nová zařízení – **CP210x USB** jako ovladač pro sériový port (COM) a zařízení se stejným názvem jako ovladač řadiče sběrnice USB.

Obslužný program RP02prg

Program RP02prg je určen pro pohodlnou obsluhu systému RP-02. S jeho pomocí lze plně nastavovat jednotku RP-02, vyčítat události o průchodech (takzvaná historie) a spravovat databázi naučených čipů. Program sám osobě se dělí na dvě části. Jedna část je určena pro práci se soubory bez připojení jednotky RP-02 a druhá část je pro práci online s RP-02. Jednotlivé části budou popsány níže.

Práce se soubory

Spustíte obslužný program RP-02prg (umístěn na příloženém CD).



Pokud není připojena jednotka RP-02, program nahlásí informativní hlášku „zařízení nenalezeno“. Potvrďte hlášku tlačítkem OK. Nyní se nalézáte v části programu – práce se souborem.

Pokud byla připojena jednotka RP-02, došlo k jejímu automatickému načtení a pro práci se souborem je potřeba přepnout zařízení do offline režimu. Toto se provádí tlačítkem s nápisem odpojit.

Popis jednotlivých tlačítek a jejich funkce v režimu práce se souborem:



Toto tlačítko slouží k otevření a načtení požadovaného souboru, který chcete upravovat a nebo prohlížet.

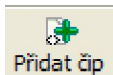


Toto tlačítko slouží k uložení upraveného souboru. Po jeho stlačení se objeví tabulka pro uložení souboru. Pokud použijete stejný název, pod kterým jste otevírali soubor, budete upozorněni, že dojde k přepsání stávajícího souboru. Pokud chcete soubor uložit pod jiné jméno, přepište název souboru a stlačte tlačítko „uložit“.

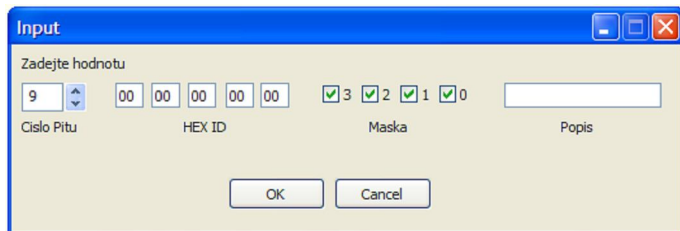


Toto tlačítko slouží k přepnutí programu do online režimu. Viz kapitola „Práce online“. To znamená připojení jednotky RP-02 k počítači. Program se vás dotáže, zda chcete uložit upravená data do souboru. Pokud data neuložíte, budou ztracena. Pokud data

uložíte, budete je moci v online režimu načíst a uložit do zařízení.



Přidat čip Toto tlačítko slouží k přidání jednotlivých čipů do souboru. Po jeho stlačení se objeví tabulka pro vložení čipu.



Automaticky bude nabídnuta první volná pozice pro vložení „Cislo Pitu“. Tato pozice lze měnit dle libosti od 0 do 999. Nastavíte-li pozici, na které je již nějaký čip naučen, dojde k přepsání této pozice novým čipem.

K tomu, aby jste mohli nový čip zadat, musíte znát jeho výrobní adresu. Ta se zadává do pole „HEX ID“. Poté nastavte masku funkce pitu, viz základní manuál k jednotce RP-02 a do kolonky „Popis“ napište to, co se má objevit na displeji jednotky RP-02 po přiložení čipu k anténě.

UPOZORNĚNÍ – nepoužívejte diakritiku (háčky a čárky nad písmeny). Zařízení RP-02 neumí na displeji tyto znaky zobrazit, pouze by se zobrazily nesmyslné znaky.

Po zadání všech potřebných hodnot stlačte tlačítko „OK“ a do tabulky bude přidána požadovaná hodnota.



Smazat čip Toto tlačítko slouží k vymazání řádku na němž se nacházíte a nebo k vymazání více označených řádků najednou. Označení se provádí stlačením levého tlačítka myši a jejím tahem od určené pozice do určené pozice a nebo vybrat jednotlivé řádky podržením klávesy CTRL a označení levým tlačítkem myši.

Po stlačení tlačítka smazat čip budete systémem upozorněni, zda si opravdu přejete smazat vybrané čipy.

Ostatní tlačítka nejsou v režimu práce se souborem dostupná. K jejich aktivaci dojde po přepnutí do online režimu.

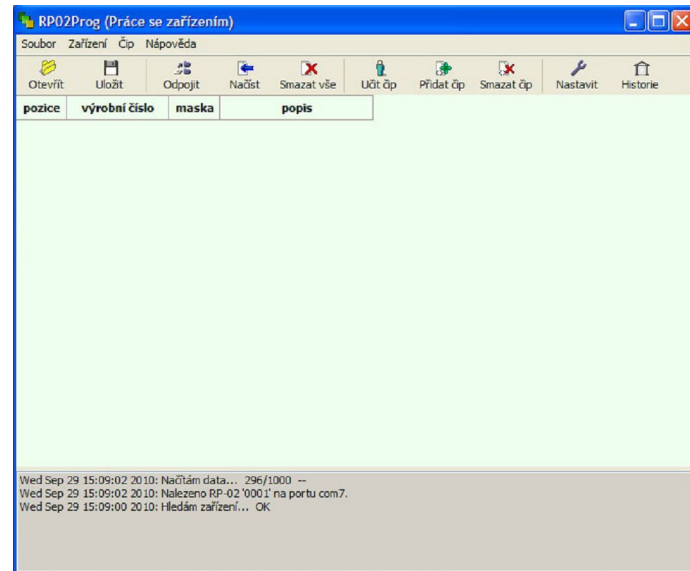
Online režim - Práce se zařízením

Online režim slouží k přímé obsluze systému RP-02. Bude-li provedena nějaká změna v programu, bude provedena automaticky i v RP-02.

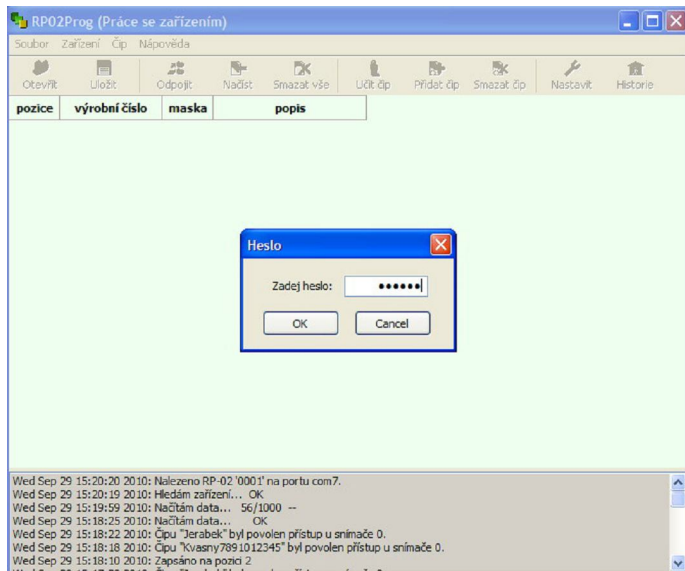
Dále tento režim slouží k přímému ovládání a obsluze, jako je nahrávání souborů s čipy, učení, mazání čipů, nastavení jazyka a nebo hodin s aktuálním datemem.

Pro vstup do online režimu se ujistěte, zda byla jednotka RP-02 propojena s převodníkem SW-01 a ten zapojen do USB konektoru.

Pokud je toto splněno, spusťte program RP-02prog. Program automaticky nalezne připojené zařízení a přepne se do online režimu. Zároveň v tomto okamžiku dojde k načtení naučených čipů (všech 999 pozic, bez ohledu, jestli je něco naučeno). Toto platí v případě, že nebylo v minulosti zadáno heslo pro komunikaci.



Jinak budete požádáni o zadání hesla a nebo přiložení master čipu.



Přiložení master čipu obchází neznalost hesla.

Heslo slouží k zaheslování jednotky RP-02, aby do ní neměla přístup nežádoucí osoba. Heslo je možno nadefinovat z libovolných znaků, a to od 1 až po 6 znaků.

UPOZORNĚNÍ:

Výrobce důrazně doporučuje použití hesla pro zvýšení bezpečnosti.

Pokud vše řádně proběhlo, program je připraven pro práci. Jakákoliv úprava v tomto režimu, se automaticky promítne do připojeného zařízení.



Toto tlačítko slouží k otevření a načtení požadovaného souboru, který chcete upravovat a nebo nahrát do zařízení.



Toto tlačítko slouží k uložení načtených dat ze zařízení. Po jeho stlačení se objeví dialog pro uložení souboru.



Toto tlačítko slouží k přepnutí programu pro práci se souborem. Viz kapitola „Práce se souborem“. To znamená, odpojení jednotky RP-02 od počítače. Program se vás dotáže, zda chcete uložit data do souboru. Pokud data neuložíte, budou ztracena. Pokud data uložíte, budete moci s nimi pracovat.



Toto tlačítko slouží k načtení uložených čipů z připojeného zařízení. Operaci načítání lze přerušit opětovným stlačením tohoto tlačítka.



Smazat vše

Toto tlačítko slouží ke smazání všech naučených čipů a uložené historie průchodů z připojeného zařízení.



Učit čip

Toto tlačítko slouží k učení jednotlivých čipů. Po jeho stlačení se ve spodní části programu vypíše hlášení „Čekám na přiložení čipu“. Nyní přiložte čip, který chcete naučit, do zařízení ke čtecí anténě připojeného zařízení. Po přiložení se objeví následující tabulka.

V této tabulce je automaticky přiřazeno číslo Pitu (čipu) na první volnou pozici. Číslo čipu je možnost libovolně změnit od hodnoty 0 do 999. Pokud dojde k zadání již naučeného pořadového čísla, budete upozorněni, že pozice již existuje a zda ji chcete přepsat. Pokud potvrdíte přepsání pozice, bude tato přepsána novým čipem.

HEX ID - je vypsaná výrobní adresa přiloženého čipu.

Maska - pokud máte k zařízení připojeno více periférii, které jsou rozděleny do více zón, je možnost určit čipu do jakých zón bude aktivní. Povolení přístupu jen tam, kam je povoleno. Viz základní manuál k jednotce RP-02.

Popis – do této kolonky lze zapsat 16 znaků, které se při přiložení naučeného čipu objeví na jednotce RP-02. Například jméno, profese, pořadové číslo, atd...

UPOZORNĚNÍ – nepoužívejte diakritiku (háčky a čárky nad písmeny). Zařízení RP-02 neumí na displeji tyto znaky zobrazit, pouze by se zobrazily nesmyslné znaky.

Po zadání všech potřebných hodnot stlačte tlačítko „OK“ a do tabulky bude přidána požadovaná hodnota.

Operaci učení lze přerušit opětovným stlačením tohoto tlačítka.



Přidat čip

Toto tlačítko slouží k přidání jednotlivých čipů do připojeného zařízení. Po jeho stlačení se objeví tabulka pro vložení čipu.

Automaticky bude nabídnuta první volná pozice pro vložení čipu „Cislo Pitu“. Tato pozice lze měnit dle libosti od 0 do 999. Pokud dojde k zadání již naučeného pořadového čísla, budete upozorněni, že pozice již existuje a zda ji chcete přepsat. Pokud potvrdíte přepsání pozice, bude tato přepsána novým čipem.

K tomu, aby jste mohly nový čip zadat musíte znát jeho výrobní adresu. Ta se zadává do pole „HEX ID“. Poté nastavte masku funkce pitu, viz základní manuál k jednotce RP-02 a do kolonky „Popis“ napište to co se má objevit po přiložení čipu k anténě na displeji jednotky RP-02. Maximální počet znaků je 16.

UPOZORNĚNÍ – nepoužívejte diakritiku (háčky a čárky nad písmeny). Zařízení RP-02 neumí na displeji tyto znaky zobrazit, pouze by se zobrazily nesmyslné znaky.

Po zadání všech potřebných hodnot, stlačte tlačítko „OK“. Do tabulky a připojeného zařízení bude přidána požadovaná hodnota.



Toto tlačítko slouží k vymazání řádku na němž se nacházíte a nebo k vymazání více označených řádků najednou. Označení se provádí stlačením levého tlačítka myši a jejím tahem od určené pozice do určené pozice.

Po stlačení tlačítka budete systémem upozorněni zda si opravdu přejete smazat vybrané čipy. Čipy budou automaticky smazány i v připojeném zařízení.



Toto tlačítko slouží k jednoduchému nastavení základních parametrů připojeného zařízení.

Po stlačení tlačítka se objeví následující tabulka:

Zde se dá nastavit jazyková mutace zařízení – česká , nebo anglická. Dále délka sepnutí relé po přiložení čipu na hodnotu 1-9s, nebo 0 jako přepínací režim. Podrobnosti viz manuál k jednotce RP-02.

Nastavení aktuálního datumu a času. Čas je možno podle zadání volby nezapisovat, zapsat a nebo zapsat systémový čas. Systémový čas je ten , který máte zadáný na svém připojeném počítači. Jako poslední možnost je zadání či změna hesla. Pokud povolíte volbu „změnit heslo“, je možnost zapsat do pole vedle názvu nové a nebo změněné heslo. Pokud již v zařízení bylo nějaké heslo zadáno , dojde k jeho přepsání bez upozornění. Toto se používá například v okamžiku, kdy jste zapomněly heslo a do programu jste se dostaly pomocí master čipu.

Kompletní nastavení potvrďte stiskem tlačítka „OK“.



Toto tlačítko slouží ke stažení historie o jednotlivých průchodech. Zařízení umožňuje stáhnout posledních 1000 událostí. Operaci načítání lze přerušit opětovným stlačením tohoto tlačítka.

Po kompletním načtení událostí se objeví tabulka:

RP02Prog (Práce se zařízením)

Soubor Zařízení Čip Nápvěda

Otevřít Uložit Odpojit Načíst Smazat vše Učít čip Přidat čip Smazat čip Nastavit Historie

datum	pozice	maska	popis
29. 09. 2010 - 15:20:54	1	0001	Jerabek
29. 09. 2010 - 15:20:51	2	0001	Kvasny7891012345
29. 09. 2010 - 15:20:10	1	0001	Jerabek
29. 09. 2010 - 15:20:07	2	0001	Kvasny7891012345
29. 09. 2010 - 15:20:05	1	0001	Jerabek
29. 09. 2010 - 15:20:03	2	0001	Kvasny7891012345
29. 09. 2010 - 15:20:01	1	0001	Jerabek

Wed Sep 29 15:18:25 2010: Načítám data... OK
Wed Sep 29 15:18:22 2010: Čipu "Jerabek" byl povolen přístup u snímače 0.
Wed Sep 29 15:18:18 2010: Čipu "Kvasny7891012345" byl povolen přístup u snímače 0.
Wed Sep 29 15:18:10 2010: Zapsáno na pozici 2.
Wed Sep 29 15:17:38 2010: Čipu "Jerabek" byl povolen přístup u snímače 0.
Wed Sep 29 15:17:34 2010: Čipu "Kvasny" byl povolen přístup u snímače 0.
Wed Sep 29 15:17:33 2010: Čipu "Jerabek" byl povolen přístup u snímače 0.

V tabulce jsou uvedeny jednotlivé přiložení čipů - dále události. Jednotlivé události jsou řazeny podle datumu a času pořízení. Komplet události lze uložit do CSV souboru a poté načíst do jiného programu, který tento

formát podporuje. Například Open office, Microsoft excel atd. , kde je možnost dodatečné správy dat.



Československé armády 4344
Jablonec nad Nisou
PSČ: 46601
Tel: 483 515 515
fax: 483 515 550
E-mail: jablopcb@jablopcb.cz