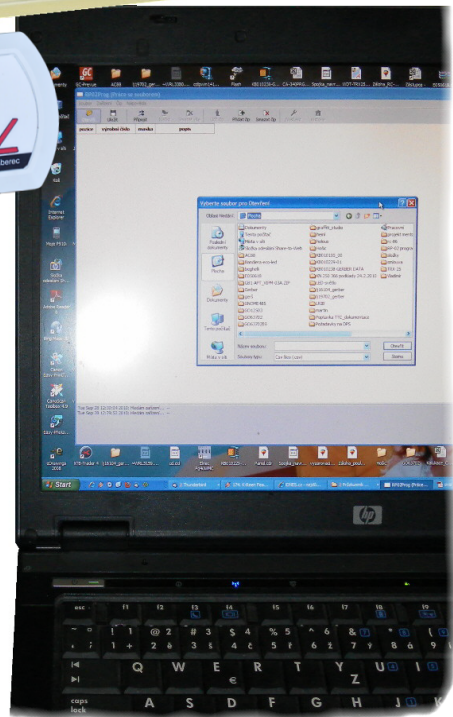


458-USB

Převodník RS485 na USB



Technické parametry

Konektory (PC, RP-02)	USB a RJ-4
Napájení	USB kabel
Délka dodaného USB kabelu	2 m
Délka propojovacího kabelu k ústředně	1 m

Prodloužení kabelů je možné:

Na straně USB standardními dodávanými USB kabely – maximální délka 5 m.


Na straně RJ konektoru – do délky 300 m lze použít kabel CT-04. Dva střední vodiče RJ konektoru jsou komunikační a krajní jsou napájecí.

Podporované operační systémy:

Windows XP + NET Framework 2.0 nebo vyšší,

Windows Vista

Windows 7, 8 a 10

 Jana Chaloupková tímto prohlašuje, že tento výrobek SW-01 je ve shodě se základními požadavky a dalšími příslušnými ustanoveními NV č. 18/2003Sb a směrnice 1989/336/ES. Originál prohlášení o shodě je na www.PSLiberec.cz v sekci poradenství.



Poznámka: Výrobek, ačkoliv neobsahuje žádné škodlivé materiály, nevyhazujte do odpadků, ale předejte na sběrné místo elektronického odpadu.

Instalace ovladačů

USB ovladače naleznete na přiloženém CD. Tyto ovladače jsou též přístupné ke stažení na webových stránkách www.PSLiberec.cz v sekci **Podpora**. Stejně jsou umístěny i aktuální verze programu

RP02Prog – zpráva zařízení RP-02.

Postup :

- 1 - CD s ovladači vložte do mechaniky.
- 2 - Před prvním připojením k USB portu nainstalujte ovladače COM portu. Spustíte soubor :
..\\CP210x_VCP_Windows\\CP210xVCPInstaller_x64.exe pro Windows 64-bit
nebo
..\\CP210x_VCP_Windows\\CP210xVCPInstaller_x86.exe pro Windows 32-bit
- 3 - Pokud používáte Windows-XP zkontrolujte zda máte nainstalován NET Framework v 2.0 nebo novější . Pokud ne nainstalujte jej:
..\\NET Framework\\...
- 4 - Poté můžete připojit USB kabel a spustit program RP02Prog_vxx.exe

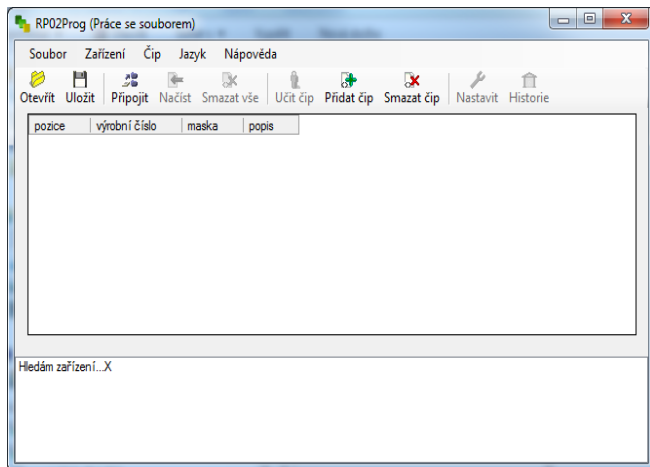
Po úspěšné instalaci na počítači vznikne nové zařízení – **Silicon Labs CP210x USB to UART Bridge (COMx)** (číslo COM portu přidělí počítač automaticky)

Obslužný program RP02Prog

Program RP02Prog je určen pro pohodlnou obsluhu systému RP-02. S jeho pomocí lze plně nastavovat jednotku RP-02, vyčítat události o průchodech (takzvaná historie) a zpravovat databázi naučených čipů. Program sám osobě se dělí na dvě části. Jedna část je určena pro práci se soubory bez připojení jednotky RP-02 a druhá část je pro práci online s RP-02. Jednotlivé části budou popsány níže.

Spuštění

Adresář s programem si nejprve uložte do PC
(je umístěn na příloženém CD). A poté spusťte obslužný program RP02Prog_vxx.exe .



Offline režim - Práce se soubory

Pokud není připojena jednotka RP-02, program nahlásí informativní hlášku „Zařízení nenalezeno“. Potvrďte hlášku tlačítkem OK. Nyní se nalézáte v části programu – "Práce se souborem".

Pokud byla připojena jednotka RP-02, došlo k jejímu automatickému načtení a pro práci se souborem je potřeba přepnout zařízení do offline režimu. Toto se provádí tlačítkem s nápisem "Odpojit".

Popsí jednotlivých tlačítek a jejich funkce:



Toto tlačítko slouží k otevření a načtení požadovaného souboru, který chcete upravovat a nebo prohlížet.



Toto tlačítko slouží k uložení upraveného souboru. Po jeho stlačení se objeví tabulka pro uložení souboru. Pokud použijete stejný název, pod kterým jste otevírali soubor, budete upozorněni, že dojde k přepsání stávajícího souboru. Pokud chcete soubor uložit pod jiné jméno, přepište název souboru a stlačte tlačítko „Uložit“.



Toto tlačítko slouží k přepnutí programu do online režimu. Viz kapitola „Práce online“. To znamená připojení jednotky RP-02 k počítači. Program se vás dotáže, zda chcete uložit upravená data do souboru.

Pokud data neuložíte, budou ztracena. Pokud data uložíte, budete je moci v online režimu načíst a uložit do zařízení.



Přidat čip Toto tlačítko slouží k přidání jednotlivých čipů do souboru. Po jeho stlačení se objeví tabulka pro vložení

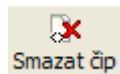
čipu.

Automaticky bude nabídnuta první volná pozice pro vložení „Číslo čipu“. Tato pozice lze měnit dle libosti od 0 do 999. Nastavíte-li pozici, na které je již nějaký čip naučen, dojde k přepsání této pozice novým čipem.

K tomu, aby jste mohli nový čip zadat, musíte znát jeho výrobní adresu. Ta se zadává do pole „HEX ID“. Poté nastavte masku funkce pitu, viz základní manuál k jednotce RP-02 a do kolonky „Popis“ napište to, co se má objevit na displeji jednotky RP-02 po přiložení čipu k anténě.

UPOZORNĚNÍ – nepoužívejte diakritiku (háčky a čárky nad písmeny). Zařízení RP-02 neumí na displeji tyto znaky zobrazit, pouze by se zobrazily nesmyslné znaky.

Po zadání všech potřebných hodnot stlačte tlačítko „OK“ a do tabulky bude přidána požadovaná hodnota.



Smazat čip Toto tlačítko slouží k vymazání řádku na němž se nacházíte a nebo k vymazání více označených řádků najednou. Označení se provádí stlačením levého tlačítka myši a jejím tahem od určené pozice do určené pozice.

Po stlačení tlačítka budete systémem upozorněni, zda si opravdu přejete smazat vybrané čipy.

Ostatní tlačítka nejsou v režimu práce se souborem dostupná. K jejich aktivaci dojde po přepnutí do online režimu.

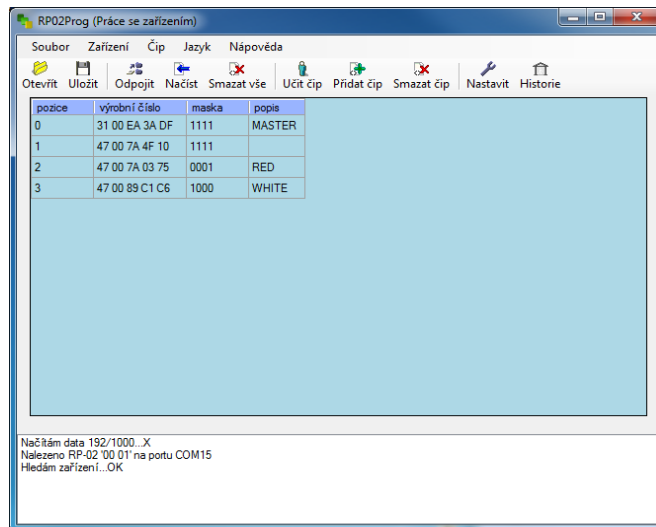
Online režim - Práce se zařízením

Online režim slouží k přímé obsluze systému RP-02. Bude-li provedena nějaká změna v programu, bude provedena automaticky i v RP-02.

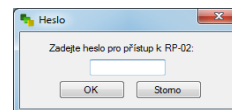
Dále tento režim slouží k přímému ovládání a obsluze, jako je nahrávání souborů s čipy, učení, mazání čipů, nastavení jazyka a nebo hodin s aktuálním datem.

Pro vstup do online režimu se ujistěte, zda byla jednotka RP-02 propojena s převodníkem SW-01 a ten zapojen do USB konektoru.

Pokud je toto splněno, spusťte program RP02Prog. Program automaticky nalezne připojené zařízení a přepne se do online režimu. Zároveň v tomto okamžiku dojde k načtení naučených čipů (všech 999 pozic, bez ohledu, jestli je něco naučeno). Toto platí v případě, že nebylo v minulosti zadáno heslo pro komunikaci.



Jinak budete požádáni o zadání hesla.



Heslo slouží k zaheslování jednotky RP-02, aby do ni neměla přístup nežádoucí osoba. Heslo je možno nadefinovat z libovolných znaků, a to od 1 až po 6 znaků.

Pokud bude program nečinný déle jak 2,5 minuty, pro další přístup budete opět požádáni o heslo. Toto je z bezpečnostních důvodů.

UPOZORNĚNÍ:

Výrobce důrazně doporučuje použití hesla pro zvýšení bezpečnosti.

Pokud vše řádně proběhlo, program je připraven pro práci. Jakákoliv úprava v tomto režimu, se automaticky promítne do připojeného zařízení.



Toto tlačítko slouží k otevření a načtení požadovaného souboru, který chcete upravovat a nebo nahrát do zařízení.

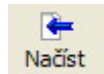


Toto tlačítko slouží k uložení upraveného a nebo načteného souboru ze zařízení. Po jeho stlačení se objeví tabulka pro uložení souboru. Pokud použijete stejný název, pod kterým jste otvíraly soubor, budete upozorněni, že dojde k přepsání stávajícího souboru. Pokud chcete soubor uložit pod jiné jméno, přepište název souboru a stlačte tlačítko „Uložit“.

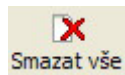
Pokud ukládáte soubor načtený ze zařízení, přiřaďte mu požadovaný název a stlačte tlačítko „Uložit“.



Toto tlačítko slouží k přepnutí programu pro práci se souborem. Viz kapitola „Práce se souborem“. To znamená, odpojení jednotky RP-02 od počítače. Program se vás dotáže, zda chcete uložit data do souboru. Pokud data neuložíte, budou ztracena. Pokud data uložíte, budete moci s nimi pracovat.



Toto tlačítko slouží k načtení uložených dat z připojeného zařízení. Jedná se o čipy a aktuální nastavení zařízení.



Toto tlačítko slouží ke smazání všech naučených čipů a uložené historie průchodů z připojeného zařízení.



Toto tlačítko slouží k učení jednotlivých čipů. Po jeho stlačení se ve spodní části programu vypíše hlášení „Čekám na přiložení čipu“. Nyní přiložte čip, který chcete naučit, do zařízení ke čtecí anténě připojeného zařízení. Po přiložení se objeví následující tabulka.

V této tabulce je automaticky přiřazeno číslo Pitu (čipu) na první volnou pozici. Číslo čipu je možnost libovolně změnit od hodnoty 0 do 999. Pokud dojde k zadání již naučeného pořadového čísla, budete upozorněni, že pozice již existuje a zda ji chcete přepsat. Pokud potvrdíte přepsání pozice, bude tato přepsána novým čipem.

HEX ID - je vypsaná výrobní adresa přiloženého čipu.

Maska - pokud máte k zařízení připojeno více periférií, které jsou rozděleny do více zón, je možnost určit čipu do jakých zón bude aktivní. Povolení přístupu jen tam, kam je povoleno. Viz základní manuál k jednotce RP-02.

Popis – do této kolonky lze zapsat 15 znaků, které se při přiložení naučeného čipu objeví na jednotce RP-02. Například jméno, profese, pořadové číslo, atd...

UPOZORNĚNÍ – nepoužívejte diakritiku (háčky a čárky nad písmeny). Zařízení RP-02 neumí na displeji tyto znaky zobrazit, pouze by se zobrazily nesmyslné znaky.

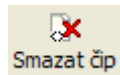
Po zadání všech potřebných hodnot stlačte tlačítko „OK“ a do tabulky bude přidána požadovaná hodnota.

Automaticky bude nabídnuta první volná pozice pro vložení čipu „Číslo čipu“. Tato pozice lze měnit dle libosti od 0 do 999. Pokud dojde k zadání již naučeného pořadového čísla, budete upozorněni, že pozice již existuje a zda ji chcete přepsat. Pokud potvrdíte přepsání pozice, bude tato přepsána novým čipem.

K tomu, aby jste mohly nový čip zadat musíte znát jeho výrobní adresu. Ta se zadává do pole „HEX ID“. Poté nastavte masku funkce pitu, viz základní manuál k jednotce RP-02 a do kolonky „Popis“ napište to co se má objevit po přiložení čipu k anténě na displeji jednotky RP-02. Maximální počet znaků je 15.

UPOZORNĚNÍ – nepoužívejte diakritiku (háčky a čárky nad písmeny). Zařízení RP-02 neumí na displeji tyto znaky zobrazit, pouze by se zobrazily nesmyslné znaky.

Po zadání všech potřebných hodnot, stlačte tlačítko „OK“. Do tabulky a připojeného zařízení bude přidána požadovaná hodnota.



Toto tlačítko slouží k vymazání řádku na němž se nacházíte a nebo k vymazání více označených řádků najednou. Označení se provádí stlačením levého tlačítka myši a jejím tahem od určené pozice do určené pozice.



Toto tlačítko slouží k přidání jednotlivých čipů do připojeného zařízení. Po jeho stlačení se objeví tabulka pro vložení čipu.

Po stlačení tlačítka budete systémem upozorněni zda si opravdu přejete smazat vybrané čipy. Čipy budou automaticky smazány i v připojeném zařízení.



Toto tlačítko slouží k jednoduchému nastavení základních parametrů připojeného zařízení.

Po stlačení tlačítka se objeví následující tabulka:

A screenshot of the 'Nastavení' (Settings) dialog box. It has a title bar with a green icon and the text 'Nastavení'. Inside, there's a dropdown menu for 'Jazyk' (Language) set to 'Česky'. Below it are spinners for 'Časování relé' (Relay timing) with values 2, 3, 13, 14, 36, 51. There are radio buttons for 'Nezapisovat čas' (selected), 'Zapsat čas', and 'Zapsat systémový čas'. At the bottom, there's a checkbox for 'Změnit heslo:' and two buttons: 'OK' and 'Storno'.

Zde se dá nastavit jazyková mutace zařízení RP-02: česká nebo anglická. Dále délka sepnutí relé po přiložení čipu na hodnotu 1-9s, nebo 0 jako prepínací režim. Podrobnosti viz manuál k jednotce RP-02.

Nastavení aktuálního datumu a času. Čas je možno podle zadání volby nezapísovat, zapsat a nebo zapsat systémový čas. Systémový čas je ten , který máte zadany na svém připojeném počítači. Jako poslední možnost je zadání či změna hesla. Pokud povolíte volbu „Změnit heslo“, je možnost zapsat do pole vedle názvu nové a nebo změněné heslo. Pokud již v zařízení bylo nějaké heslo zadáno , dojde k jeho přepsání bez upozornění.

Toto se používá například v okamžiku, kdy jste zapomněly heslo a do programu jste se dostaly pomocí master čipu.

Kompletní nastavení potvrďte stiskem tlačítka „OK“.



Toto tlačítko slouží ke stažení historie o jednotlivých průchodech. Zařízení umožňuje stáhnout posledních 1000 událostí.

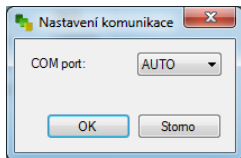
Po kompletním načtení událostí se objeví následující tabulka:

A screenshot of the 'RP02Prog (Práce se zařízením)' window. It has a title bar with a green icon and the text 'RP02Prog (Práce se zařízením)'. The menu bar includes 'Soubor', 'Zařízení', 'Čip', 'Jazyk', and 'Nápověda'. The toolbar has icons for 'Otevřít', 'Uložit', 'Odpojit', 'Načíst', 'Smazat vše', 'Učit čip', 'Přidat čip', 'Smazat čip', 'Nastavit', and 'Historie'. The main area contains a table with 4 columns: 'datum', 'pozice', 'maska', and 'popis'. The table has 5 rows of data. At the bottom, there's a status bar with text: 'Načítám data...OK', 'Čipu "white" byl povolen přístup u senzoru 2.', and several 'Neznámý přístup!' messages.

V tabulce jsou uvedeny jednotlivé přiložení čipů - dale události. Jednotlivé události jsou řazeny podle datumu a času pořízení. Komplet události lze uložit do CSV souboru a poté načíst do jiného programu, který tento formát podporuje. Například Open office, Microsoft excel atd. , kde je možnost dodatečné správy dat.

Program RP02Prog lze přepnout do dalších jazykových verzí, viz menu "Jazyk" .

Pokud nastane problém při automatické detekci COM portu je možno ručně v menu "Zařízení -> Nastavení komunikace" zvolit konkrétní COM port, který Windows přidělily převodníku 485-USB.



Jana Chaloupková

Hvězdná 23

Liberec

46001

Tel: 777 529 166

E-mail: info@psliberec.cz

PSL
Přístupové Systémy Liberec